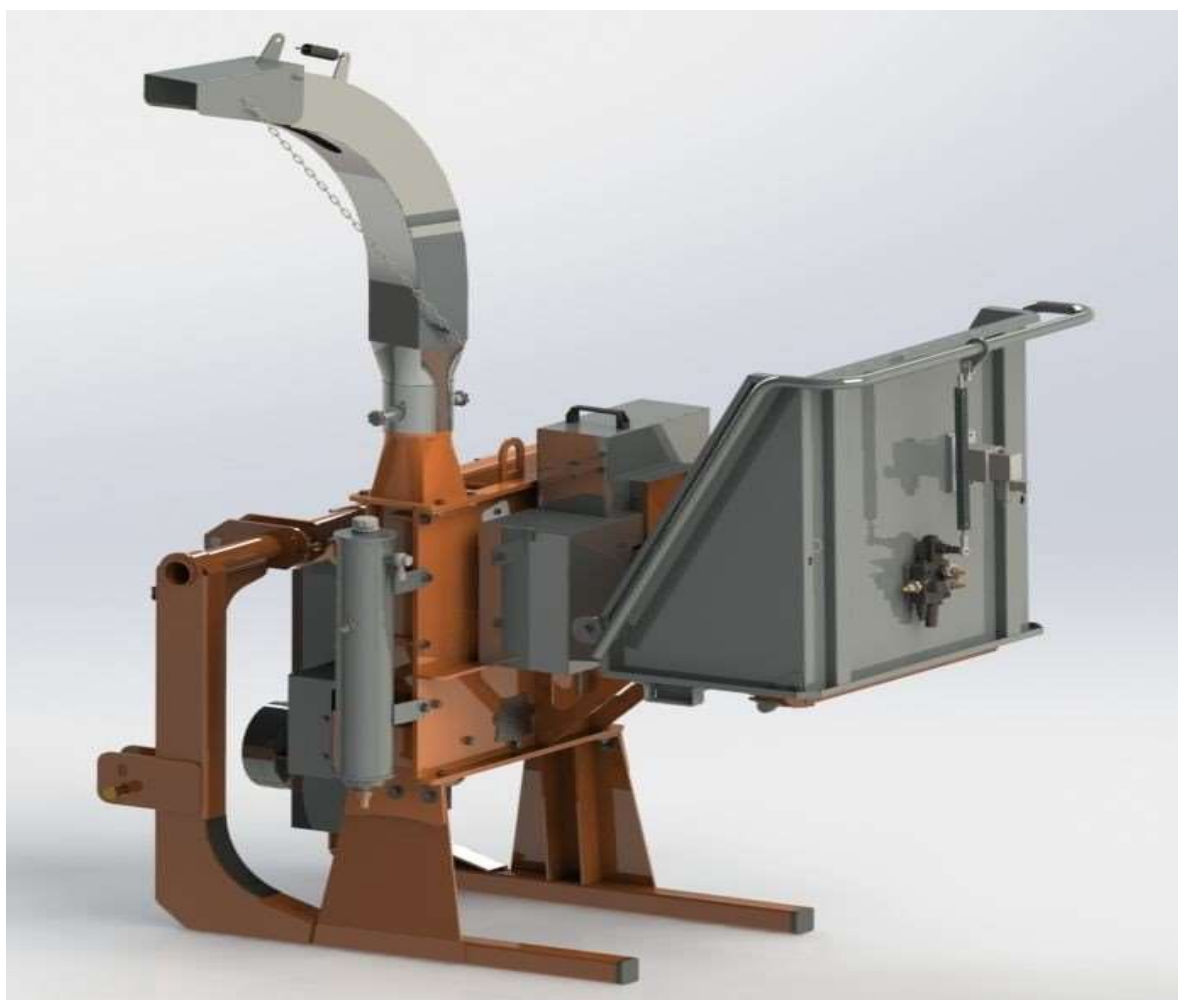


Gebruikshandleiding

HOUTVERSNIJPERAAR

W.FC130/ LWC 130 (13 cm)

11012300073



Zorg dat u deze handleiding en de hierin opgenomen instructies heeft gelezen en begrepen voordat u deze zelfvoedende hakselaar in gebruik neemt.

Inhoudsopgave

Hoofdstuk 1: Algemene veiligheid	1
Labels.....	2
Uzelf en anderen beschermen.....	3
Veiligheid voor kinderen en huisdieren	4
Algemene veiligheid.....	4
Opmerking voor alle gebruikers.....	5
Hoofdstuk 2: De W.FC130 ZELFVOEDENDE HAKSELAAR afstellen.	6
W.FC130 Besturingselementen en functionaliteiten.....	6
Specificaties.....	8
Hydraulische olie toevoegen.....	8
Hoofdstuk 3: Gebruik van uw W.FC130 zelfvoedende hakselaar	
Voor gebruik van de hakselaar.....	9
Verwerken materiaal.....	10
Geblokkeerd vliegwiel losmaken.....	11
Instellen van het no-stress controle systeem.....	12
Hoofdstuk 3: Gebruik van uw W.FC130 zelfvoedende hakselaar	
Hoofdstuk 4: Onderhoud van uw W.FC130 zelfvoedende hakselaar	12
Check-list regelmatig onderhoud.....	12
Smeernippel.....	12
Verwijderen, vervangen en verstellen van de aandrijfriem.....	14
Verwijderen, vervangen en verstellen van het hakselaarmes en de slijtplaat.....	16
Hoofdstuk 5: Probleemoplossing.	25
Hoofdstuk 6: Onderdelenlijst en diagrammen.	26
Onderdelenlijst en diagram – Samenstelling van de houtversnipperaar.....	26
Onderdelenlijst en diagram – Montage afvoertrechter.....	28
Onderdelenlijst en diagram – Montage hoofdframe.....	30
Onderdelenlijst en diagram – Montage voedingsdoos.....	32
Onderdelenlijst en diagram – Montage trechter.....	34
Onderdelenlijst en diagram – Montage olietank.....	36
Onderdelenlijst en diagram – Hydraulisch bedieningssysteem	38
Onderdelenlijst en diagram – Diagram elektrische bediening	40
Hoofdstuk 7: Koppelwaardentabel.....	41
Hoofdstuk 8: Garantie bepalingen.....	42
Hoofdstuk 9: CE-conformiteitsverklaring.....	43

© Copyright 2016 Alle rechten voorbehouden

LOMA biedt deze publicatie 'als zodanig' aan zonder enige vorm van garantie, expliciet of impliciet. Hoewel alle voorzorgsmaatregelen zijn genomen bij het maken van deze handleiding, neemt LOMA geen verantwoordelijkheid voor fouten of omissies, noch wordt aansprakelijkheid aanvaard voor schade die voortvloeit uit het gebruik van de hierin opgenomen informatie. LOMA behoudt zich het recht voor om haar producten te herzien en te verbeteren naar eigen goeddunken. Deze publicatie beschrijft de toestand van het product op het moment van publicatie, en hoeft in de toekomst niet overeen te komen het product.

LOMA is een geregistreerd handelsmerk.

Alle andere merken en productnamen zijn handelsmerken of geregistreerde handelsmerken van hun respectievelijke eigenaren.

Hoofdstuk 1: Algemene veiligheid

DANGER

Dit geeft een gevaarlijke situatie aan. Wanneer de instructies niet worden opgevolgd **zal** dit de dood of zwaar letsel tot gevolg hebben.

WARNING

Dit geeft een gevaarlijke situatie aan. Wanneer de instructies niet worden opgevolgd **kan** dit de dood of zwaar letsel tot gevolg hebben.

CAUTION

Dit geeft een gevaarlijke situatie aan welke minimaal of matig letsel tot gevolg **kan** hebben indien de instructies niet worden opgevolgd.

NOTICE

Deze informatie is belangrijk voor correct gebruik van de machine. Het niet opvolgen van dergelijke aanwijzingen kan schade aan uw machine of bezit tot gevolg hebben.

WARNING

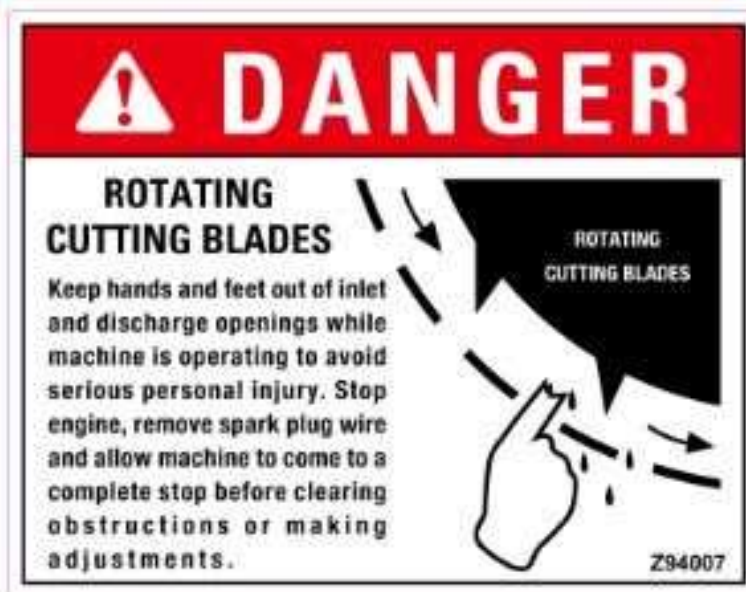
- Lees deze veiligheids- en gebruiksaanwijzing, voordat u de W.FC130 zelfvoedende hakselaar in bedrijf stelt. Maak uzelf vertrouwd met de bedienings- en onderhoudsaanbevelingen om de beste prestaties van de machine te garanderen.
- Controleer het gebied waar u gaat werken en verwijder alle vreemde voorwerpen. Zoek naar touw, draad, enz., en verwijder deze objecten, voordat u gaat versnipperen. Het invoeren van deze objecten in de trechter van de hakselaar kan het apparaat beschadigen en/ of letsel veroorzaken.
- Dit is een krachtige machine, met bewegende delen die draaien met hoge energie bij hoge snelheden. U dient de juiste kleding en veiligheidsuitrusting te gebruiken bij de bediening van deze machine om de kans op ernstig letsel te beperken of te minimaliseren.
- Deze machine kan delen van uw lichaam verpletteren, afsnijden en breken, als ze in de invoer of afvoertrechter van de hakselaar terecht komen.



Hoofdstuk 1: Algemene veiligheid

Labels

Op uw W.FC130 zelfvoedende hakselaar bevinden zich goed zichtbare labels als herinnering aan/verwijzing naar correct en veilig gebruik. Hieronder worden alle veiligheids- en gebruikslabels die op de apparatuur zijn bevestigd, weergegeven. Neem de tijd om ze te bestuderen en maak een aantekening van hun locatie op uw W.FC130 hakselaar tijdens montage en voordat u de machine bedient. Vervang beschadigde of ontbrekende veiligheids- en gebruikslabels onmiddellijk.



Onderhavige houtversnipperaar type W.FC 130 is geschikt voor aftakas-aandrijving met een vermogen van 25- 65 Pk. overeenkomstig 540 omw/min!

Hoofdstuk 1: Algemene veiligheid



Uzelf en anderen beschermen

Dit is een krachtige machine, met bewegende delen, die werken met hoge energie bij hoge snelheden. U dient de machine veilig te bedienen. Onveilige bediening kan een aantal risico's voor u, maar ook iemand anders in de nabije omgeving creëren.

Neem altijd de volgende voorzorgsmaatregelen bij het gebruik van deze machine:

- Draag altijd een veiligheidsbril of veiligheidsbril met zijkleppen tijdens het versnipperen om uw ogen te beschermen tegen mogelijk weggeslingerd puin/houtdelen e.d..
- Vermijd het dragen van losse kleding of sieraden, die kunnen blijven hangen in de bewegende delen van de machine of aan het materiaal dat wordt gebruikt om de hakselaar te voeden.
- We raden u aan handschoenen te dragen tijdens het versnipperen. Zorg ervoor dat uw handschoenen goed passen en geen losse manchetten of treksluitingen hebben.
- Draag schoenen met anti-slip zolen bij het werken met uw hakselaar. Als u in het bezit bent van veiligheidsschoenen, adviseren wij u deze te dragen. Gebruik de machine niet op blote voeten of met open sandalen.
- Draag een lange broek/beschermende kleding tijdens het gebruik van de hakselaar.
- Gebruik oorbeschermers of oordopjes met een demping van ten minste 20 dba om uw gehoor te beschermen.
- Sta mensen, die onbekend zijn met deze instructies, nooit toe om de hakselaar te gebruiken. Laat alleen verantwoordelijke personen die bekend zijn met de voorschriften voor veilige bediening van de machine gebruik maken.
- Plaats nooit uw handen, voeten, of een deel van uw lichaam in de vultrechter of de afvoeropening van de hakselaar, of in de buurt van of onder een bewegend deel terwijl de machine draait. Houd het uitwerpzone vrij van personen, dieren, gebouwen, glas, of iets anders dat vrije uitworp zal belemmeren of letsel of schade zal veroorzaken. Wind kan de richting van de uitworp veranderen, dus wees gewaarschuwd. Mocht het nodig zijn om materiaal in de vultrechter van de machine te duwen, gebruik dan een dunne rechte gladde stok en niet uw handen!!.
- Houd omstanders ten alle tijden op een afstand van 300 meter van uw werkgebied. Houtsnippers verlaten de hakselaar met hoge snelheid. Gebruik de machine voor de veiligheid niet in de buurt van kleine kinderen of huisdieren, en sta nooit toe dat kinderen de hakselaar bedienen. Schakel de aftakas uit als een andere persoon of huisdier nadert.
- Het vliegwiel zal nog een tijdje doordraaien, nadat de aftakas is uitgeschakeld. Wacht tot alle bewegende delen volledig tot stilstand zijn gekomen, voordat u de hakselaar verplaatst of eraan onderhoud pleegt e.d..
- Gebruik de machine nooit zonder er zeker van te zijn dat alle afschermingen en schilden op hun plaats zitten, met inbegrip van de vultrechter, de afvoerschacht en de anti-terugslagplaat.
- Bedien de machine vanuit de bedieningszone (zie "Aandachtspunten voor bediening" in Hoofdstuk 3). Sta nooit aan de uitworpkant van de machine en passeer deze niet wanneer het vliegwiel draait.
- Probeer de machine nooit op te tillen, te verplaatsen of te vervoeren terwijl het vliegwiel draait. Schakel de machine uit, wacht tot alle bewegende delen volledig tot stilstand gekomen (het vliegwiel zal nog een tijdje blijven draaien) alvorens de machine te verplaatsen/ bewegen.
- Maak het terrein vrij van voorwerpen zoals kabels, touw, enz. Het invoeren van deze objecten in de vultrechter kan het vliegwiel beschadigen en / of letsel veroorzaken.
- Het verwijderen, buigen, knippen, lassen, toevoegen of aanpassen van standaard onderdelen van de W.FC130 zelfvoedende hakselaar is onder geen enkele omstandigheid toegestaan. Dit omvat alle afschermingen en schilden. Wijzigingen aan de machine kunnen leiden tot persoonlijk letsel en schade aan eigendommen en maken uw garantie ongeldig.

Hoofdstuk 1: Algemene veiligheid

Onderhavige houtversnipperaar type W.FC 130 is geschikt voor aftakas-aandrijving met een vermogen van 25- 65 pK overeenkomstig 540 omw./min.!

Veiligheid voor kinderen en huisdieren



Er kunnen tragische ongevallen gebeuren als de gebruiker niet alert is op de aanwezigheid van kinderen en huisdieren. Kinderen worden vaak aangetrokken tot de machine en het versnipperen. Ga er nooit vanuit dat kinderen blijven waar u ze het laatst zag. Neem altijd de volgende voorzorgsmaatregelen:

- Houd kinderen en huisdieren ten minste 300 meter van het werkgebied en zorg dat ze onder het toezicht van een verantwoordelijke volwassene staan.
- Wees alert en zet de machine uit als er kinderen of huisdieren in het werkgebied komen.
- Laat kinderen nooit de W.FC130 zelfvoedende hakselaar bedienen of in de buurt komen.

Algemene veiligheid

- Veilige bediening van deze hakselaar is enig risico op OVERLIJDEN OF ERNSTIG LETSEL te voorkomen of te minimaliseren. Onveilig gebruik kan een aantal risico's voor u creëren. Neem altijd de volgende voorzorgsmaatregelen bij het gebruik van deze hakselaar: Uw W.FC130 zelfvoedende hakselaar is een krachtige machine, geen speelgoed. Wees ten alle tijden uiterst voorzichtig. Deze machine is ontworpen om hout te versnipperen. Gebruik de machine niet voor andere doeleinden.
- Bedien deze machine alleen op een vlakke plaats. Gebruik het apparaat nooit op een gladde, natte, modderige of ijzige ondergrond. Wees voorzichtig om uitglijden of vallen te voorkomen.
- Houd uw gezicht en lichaam weg van de vultrechter om weggeslingerd materiaal te vermijden.
- Controleer bij het invoeren van materiaal in de vultrechter uiterst zorgvuldig of er geen stukken metaal, stenen of andere vreemde voorwerpen meegaan. Dit kan persoonlijk letsel of schade aan de machine tot gevolg hebben.
- Zorg dat verwerkt materiaal zich niet ophoopt in het uitwerpgebied, dit kan goede afvoer voorkomen en kan leiden tot terugslag van de vultrechter.
- Wanneer u de bedieningspositie verlaat of als u verwerkt materiaal, bladeren of vuil uit de machine moet halen, zet u altijd de machine uit, wacht u tot alle bewegende delen volledig tot stilstand zijn gekomen (het vliegwiel blijft nog een tijdje draaien nadat de machine is uitgeschakeld) voordat u verwerkt materiaal, bladeren of vuil uit de machine verwijdert.
- Schakel de machine altijd uit voordat u deze verplaatst.
- Zie de instructies van de fabrikant voor correct gebruik en juiste installatie van accessoires. Gebruik alleen accessoires goedgekeurd door 'W.FC130 power equipment'.
- Als het hakselmechanisme een voorwerp raakt of als uw machine begint te trillen en ongewone geluiden begint te maken, dient u deze onmiddellijk uit te schakelen. Wacht tot alle bewegende delen tot stilstand zijn gekomen (het vliegwiel blijft nog een tijdje draaien nadat de machine is uitgeschakeld) om te controleren op verstoppingen of beschadigingen. Trilling is over het algemeen een indicatie voor problemen. Vervang beschadigde delen, repareer deze of maak ze schoon.
- Knoei nooit met de veiligheidsvoorzieningen. Check hun werking regelmatig (dagelijks of na ieder gebruik)
- Blijf alert voor verborgen gevaren of verkeer. Neem nooit passagiers mee op uw machine.
- Overlaad de machine niet en probeer niet meer materiaal te versnipperen dan aanbevolen door de fabrikant; zie "Het verwerken van materiaal" in Hoofdstuk 3. Kan leiden tot persoonlijk letsel of schade aan de machine.
- Gebruik de W.FC130 zelfvoedende hakselaar niet haastig en neem niets als vanzelfsprekend aan. Bij twijfel over de apparatuur of uw omgeving, stop de machine en neem de tijd om controlesuit te voeren.

- Gebruik de machine nooit onder invloed van alcohol, drugs of medicijnen.
- Gebruik de machine alleen bij daglicht.
- Zorg dat alle bouten en moeren goed vast zitten en houdt de apparatuur in goede staat.
- Stop direct bij onduidelijke geluiden
- Na beschadigingen aan de machine eerst repareren/herstellen
- Onduidelijke aanwijzingen/stickers direct vervangen
- De hakselaar is gebaseerd op 540 omw/min aftakstoerental(PTO); hoger toerental is levensgevaarlijk.
- De handleiding bevat alle gegevens die de gebruiker nodig heeft om de machine optimaal te kunnen bedienen en onderhouden.
- In het hoofdstuk "onderhoud" zijn alle onderhoudswerkzaamheden en functiecontroles beschreven, die uitsluitend door geschoold personeel moeten worden uitgevoerd. Grotere reparaties, die alleen door vakkundig personeel en door de fabrikant of door de importeur opgeleid personeel mogen worden uitgevoerd, zijn niet in deze handleiding opgenomen..
- Constructieveranderingen door de fabrikant blijven voorbehouden. Door deze veranderingen kunnen er kleine verschillen in de afbeeldingen ontstaan. Dit heeft echter geen invloed op het gebruik van de machine.
- Ingrijpende reparaties, bijvoorbeeld in geval van schade of aangebrachte machinemodificaties, kunnen de veiligheid van de machine ernstig aantasten.
Denk hierbij aan het vergroten van de capaciteit, het veranderen van de functie, maar ook het toepassen van niet-originele onderdelen, alsmede het gebruik en het onderhoud op een wijze, die volgens de fabrikant de prestaties van het product nadelig beïnvloedt. De machinerichtlijn stelt, dat de partij die dergelijke werkzaamheden uitvoert, de oorspronkelijke CE-verantwoordelijkheid van de fabrikant overneemt. De fabrikant wijst hiermede alle aansprakelijkheden af.
- Niemand heeft het recht om een andere garantie te verstrekken of enige bijkomende verplichting te aanvaarden in de naam van de fabrikant, behalve als dit schriftelijk is vastgelegd en door een functionaris van de fabrikant is ondertekend.
- Onderhavige houtversnipperaar type W.FC 130 is geschikt voor aftakas-aandrijving met een vermogen van 25- 65 pK overeenkomstig 540 omw/min!

Hoofdstuk 1.: Algemene veiligheid

Onderhavige houtversnipperaar type W.FC 130 is geschikt voor aftakas-aandrijving met een vermogen van 25- 65 pK overeenkomstig 540 omw/min!

Aandachtspunt voor alle gebruikers

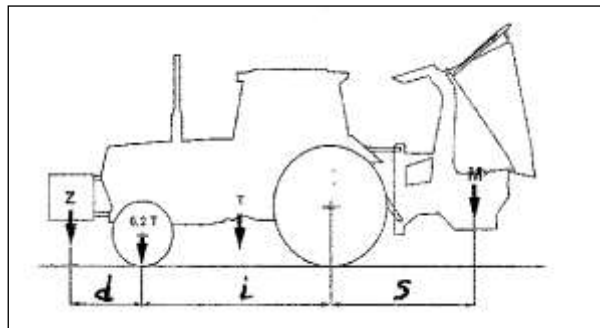
Geen enkele lijst van waarschuwingen en aanwijzingen omvat alle risico's. Indien zich situaties voordoen die niet worden beschreven in deze handleiding, dient de gebruiker zijn gezond verstand te gebruiken en deze W.FC130 zelfvoedende hakselaar op een veilige manier te bedienen. Neem contact op met de plaatselijke distributeur.

De machine is ontworpen en gebouwd volgens de machinerichtlijn 98/37/EG, waarin de fundamentele veiligheidseisen zijn opgenomen. De versnipperaar dient uitgevoerd te zijn met een deugdelijke en genormaliseerde veiligheids- en bedieningsbeugel

De CE-markering en de conformiteitsverklaring zijn gebaseerd op de hoogste veiligheidsnormen, alsmede op risico-inventarisatie en evaluatie (RIE), zodat de restrisico's in deze handleiding opgenomen zijn.

Het gebruik van de houtversnipperaar is gebaseerd op een 540 toereenaandrijving van de aftakas (PTO)

Voor het vervoeren van de houtversnipperaar met een tractor, dient de tractor afgestemd te zijn op de versnipperaar volgens onderstaande berekening:



$$Z = \frac{(M \times s) - (0,2 \times T \times i)}{d + i}$$

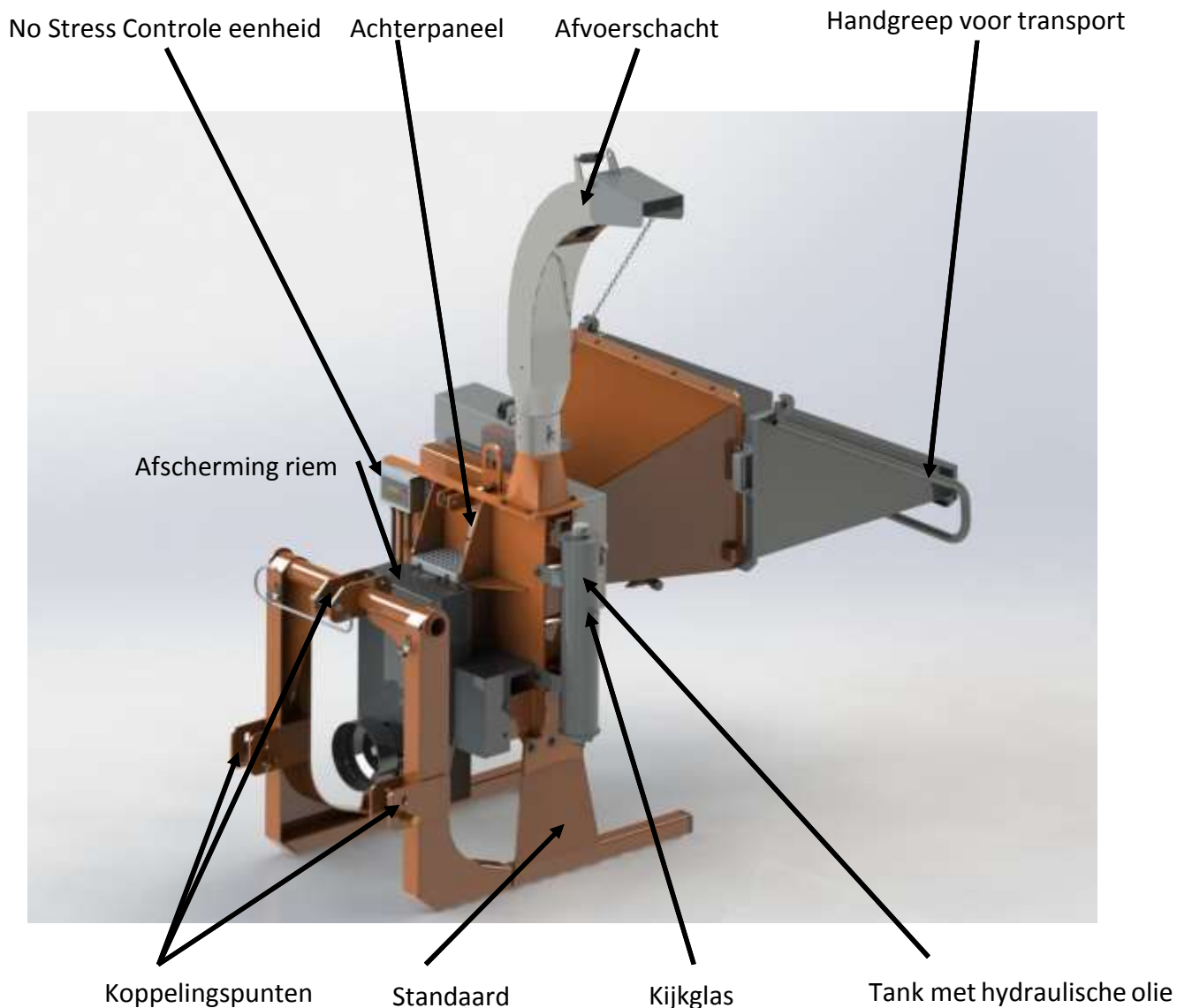
waarbij $M \leq 0,3 T$

De machinehandleiding dient bij de versnipperaar bewaard te worden en de bedieners dienen deze handleiding te bestuderen zodat zij weten wat wel en wat niet met de machine toegestaan is. De bediener dient tevens de veiligheidsvoorschriften te kennen en op de hoogte te zijn van de onderhoudsvoorschriften. Als de machinehandleiding ontbreekt, meldt hij dit bij de werkgever. Daar, waar een restrisico aanwezig is, is een waarschuwingsticker geplaatst.

2: W.FC130 zelfvoedende hakselaar afstellen

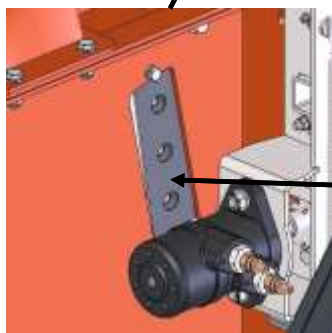
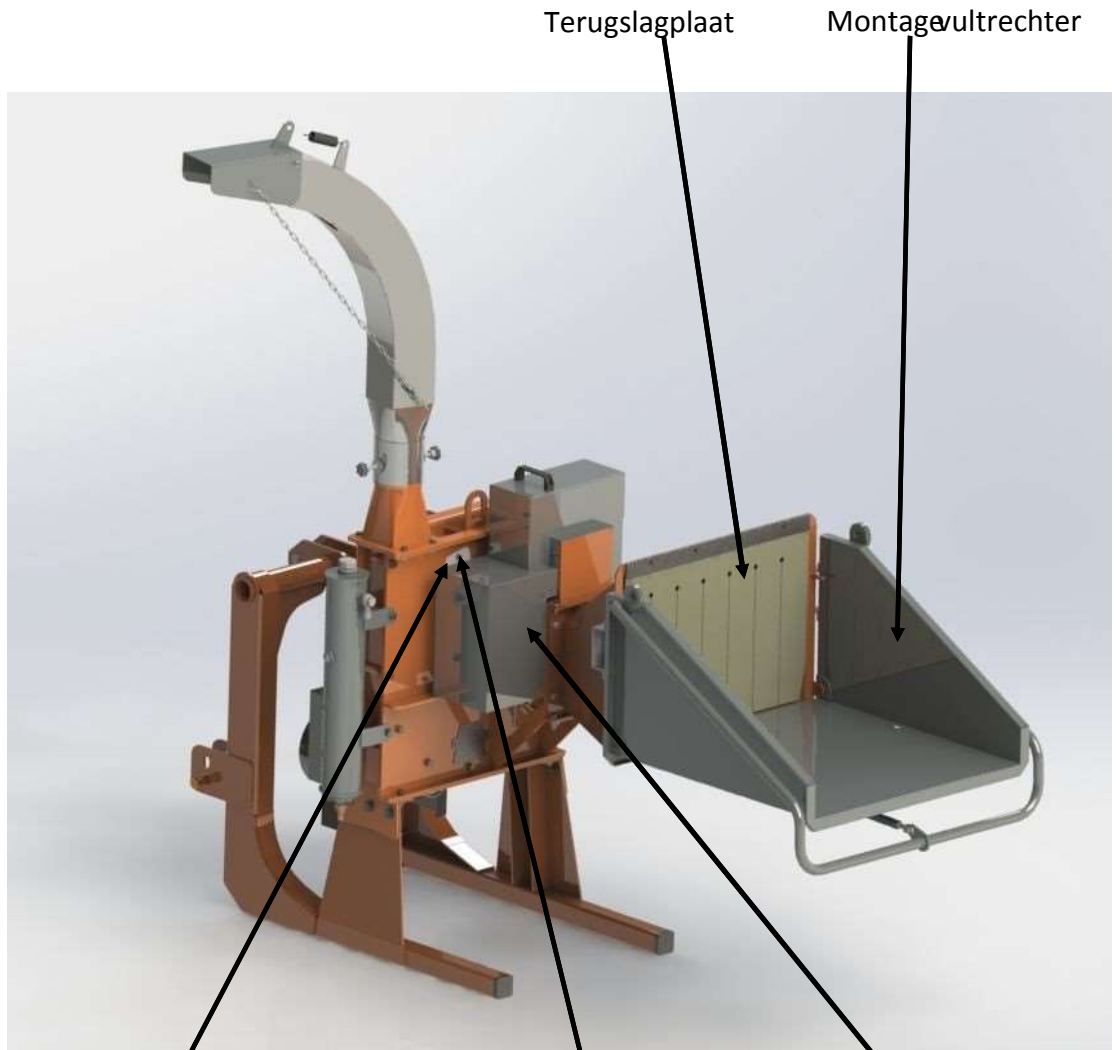
Dit hoofdstuk beschrijft de montage en een paar eenvoudige stappen die u moet volgen om uw nieuwe machine af te stellen voordat u deze gebruikt. Het kan daarbij nuttig zijn om vertrouwd te raken met de knoppen en functies van uw W.FC130 zelfvoedende hakselaar zoals weergegeven in figuur 1. Als u vragen heeft, aarzel dan niet om contact op te nemen met de plaatselijke dealer.

W.FC130 zelfvoedende hakselaar besturingselementen en functionaliteiten



Figuur 1 – Bedieningszijde

2: W.FC130 zelfvoedende hakselaar afstellen



Paneel hakselaarmes

Afscherming hydromotor

Hakselaarmes

Weergave onderafscherming hakselaar

Figuur2 – Afvoerzijde

Hoofdstuk 2: W.FC130 zelf voedende hakselaar afstellen

Specificaties

Motor/aandrijfvermogen	25-65pk overeenkomstig 540-720 omw/min
kNm	Niet van toepassing
Starter	Niet van toepassing
Oliecapaciteit	Niet van toepassing
Capaciteit brandstoftank	Niet van toepassing
Capaciteit hakselaar	Max. diameter van 130mm
Wielgrootte	Geen
Aantal hakselaarmessen	2
Aantal slijplaten	1
Materiaal hakselaarmessen	Gegloeid gereedschapsstaal
Afstelbare slijtplaat & messen	Ja
Vliegwiel hakselaar	600mm diameter. X 25mm
Gewicht vliegwiel	52.8Kg
Gewicht machine	400Kg

Toevoegen hydraulische olie

Capaciteiten	
Hydraulische olietank	Hoge druk, Asloze Antislijtage Hydraulische olie HM46, 2.8~3L

Tip: Om verwarring te voorkomen, raden wij aan om de doppen op de tank en olievulgaten te laten totdat u klaar bent om de olie in de juiste vulling te gieten.

Note: Gebruik hoge druk, asloze antislijtage hydraulische olie HM46r. Andere typen kunnen problemen veroorzaken bij gebruik van de machine. **U MOET OLIE TOEVOEGEN VOORDAT U DE HAKSELAAR GEBRUIKT.** Deze machine wordt geleverd zonder olie. Er kunnen sporen van olie in het reservoir zitten door testen in de fabriek, maar u dient toe te voegen voordat u de machine bedient. Vul het reservoir langzaam terwijl u regelmatig door het kijkglas kijkt om overvulling te voorkomen.

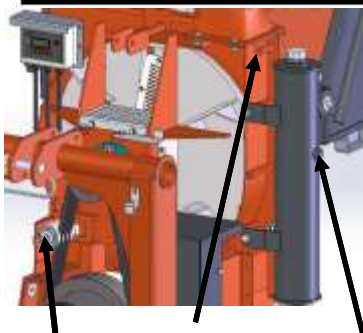
- Om het oliepeil nauwkeurig te kunnen controleren:
- - moet de machine op een vlakke ondergrond staan.

Hoofdstuk 3: Gebruik van uw W.FC130 zelfvoedende hakselaar

Voordat u de hakselaar gebruikt

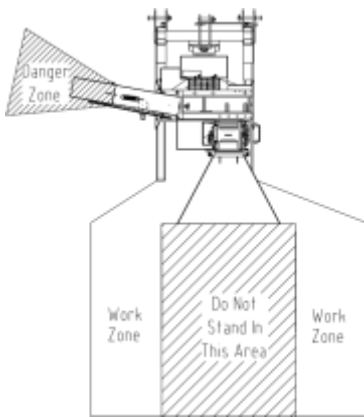
DANGER

- Deze machine is ontworpen om hout te versnipperen. Gebruik de machine niet voor andere doeleinden, dit kan leiden tot ernstig letsel. Geen staaldeeltjes, spijkers e.d. in het hout !!!!!!!!!!!!!!!
- Contact met interne draaiende onderdelen leidt tot ernstig persoonlijk letsel. Stop nooit handen, gezicht, voeten, of kleding in de vultrechter of de afvoeropening en blijf hiermee uit de buurt van de uitwerpzone.
- Voordat u onderhoud of inspectie uitvoert, schakelt u de machine uit en wacht u tot alle bewegende delen tot stilstand zijn gekomen (het vliegwiel blijft nog een tijdje draaien nadat de machine is uitgeschakeld) voordat u verdergaat. Gebruik enkel een houten stok voor het losmaken van vastzittend materiaal.



1. Controleer het oliepeil elke keer dat u de W.FC130 ZELFVOEDENDE HAKSELAAR GEBRUIKT. Voeg indien nodig olie toe (zie "toevoegen van hydraulische olie" in hoofdstuk 2 op pagina 8).
2. Verwijder ophopingen van vuil uit de machine voordat u deze gebruikt. **Aandacht:** Controleer en trek indien nodig de aandrijfriem aan na een initiële gebruikperiode van één (1) uur (zie hoofdstuk 4 "Onderhoud van uw W.FC130 zelfvoedende hakselaar").

Figuur 3: Riemsplanner Olievuldoppen Kijkglas



vliegwielen nog draait.

Aandachtspunten voor gebruik

- Controleer het hakselaarmes op schade voor elk gebruik van de machine. Zie "visuele inspectie van het hakselaarmes (voor elk gebruik)" in hoofdstuk 4 voor informatie over toegang tot het hakselaarmes (door het voorpaneel van het hakselaarmes te verwijderen).
- Bedien de W.FC130 zelfvoedende hakselaar vanuit de bedieningszone (figuur 4).
- Houd een goede balans en houvast tijdens het gebruik van de W.FC130 ZELFVOEDENDE HAKSELAAR.
- Schakel **ALTIJD** de machine uit bij het verlaten van het bedieningszones of bij het verplaatsen van de machine.
- Verplaats de hakselaar nooit terwijl deze nog aanstaat of terwijl het

Figuur 4

1.2.0. De versnipperaar voldoet aan de algemeen erkende veiligheidseisen volgens de *Machinerichtlijn 98/37/EG*, waarin opgenomen 89/392/EEG, 91/368/EEG, 93/44/EEG en 93/68/EEG, alsmede **UNI EN 1553, UNI EN 13525 en UNI EN ISO 11684**. en is overeenkomstig voorzien van het CE-merkteken.

Desondanks kan het gebruik van de machine voor de gebruiker of derden gevaar opleveren of kan er schade optreden aan de machine c.q. het materiaal c.q. personen. Om veiligheidsredenen moet de eigenaar van de versnipperaar elke bediener vertrouwd maken met de werking van de machine e.e.a. in overeenstemming met deze gebruikershandleiding.

1.2.1. De versnipperaar mag uitsluitend gebruikt worden voor werkzaamheden, die in deze handleiding beschreven worden. Andere toepassingen zijn niet toegestaan, zonder overleg met de fabrikant. De fabrikant is niet aansprakelijk voor beschadigingen ontstaan door onoordeelkundig gebruik.

1.2.2. Gebruik de versnipperaar alleen als deze in technisch perfecte staat verkeert en neem daarbij alle veiligheidsvoorschriften in acht. Houdt het invoerkanaal, alsmede de omgeving van de bedieningsorganen en de bedienersplaats van de tractor, de voetpedalen en de treden schoon en op orde; laat geen materiaal (zoals gereedschap) rondslingeren. Controleer de versnipperaar dagelijks op losgelopen bouten, scheuren, slijtage, lekkages en andere beschadigingen. Controleer de versnipperaar 2x daags (zeker om de 3 uur) of de besparingen strak genoeg staan en zonodig bijstellen. Let erop dat storingen, die een veilig gebruik in gevaar brengen, direct worden verholpen!

1.2.3. Controleer: de montage van alle schermen

- de aftakas goed en veilig aangesloten is
- er voldoende benzine in de tank is bij de motoruitvoering
- de machine goed gesmeerd is
- de conditie van de stikkers
- de werking van de veiligheidsbeugel
- de zuiverheid van het invoerkanaal

1.2.4. Volg de instructies in deze handleiding en die van de fabrikant zorgvuldig op

1.3. Organisatorische maatregelen

- 1.3.1. De handleiding moet altijd binnen handbereik op de werkplek liggen.
- 1.3.2. Als aanvulling op de handleiding moeten de algemeen geldende wettelijke bepalingen met betrekking tot het voorkomen van ongevallen (met name de Arbowet), alsmede de wettelijke bepalingen ter voorkoming van milieuverontreiniging in acht worden genomen. Uiteraard dienen ook de geldende verkeersregels te worden nageleefd.
- 1.3.3. Personeel dat met of aan de machine werkt is verplicht de handleiding en vooral het hoofdstuk met de veiligheidsvoorschriften goed door te lezen. Dit geldt ook voor personeel dat af en toe met de machine werkt of er onderhoud aan verricht.
- 1.3.4. Personeel dat met de machine werkt mag geen loshangend haar, loshangende kleding of sierraden (met name ringen) dragen. Het gevaar bestaat dat de sierraden aan de machine blijven haken of dat haren en kleding in de machine worden getrokken. Haal gereedschappen, zoals snoeimessen e.d. uit de kleding, zodat deze niet er uitvallen tijdens de werkzaamheden.
Veiligheidskleding, gehoorbeschermingsmiddelen, veiligheidsbrillen, werkhandschoenen en veiligheidsschoenen zijn verplicht voor de bediener, alsook voor de mensen, die dicht bij de machine werken.
- 1.3.5. Alle aanduidingen op de machine met betrekking tot gevaar en veiligheid moeten in acht worden genomen e.e.a. in verband met restrisiko's, welke eventueel opvraagbaar zijn bij de fabrikant.
- 1.3.6. Alle aanduidingen op de machine met betrekking tot gevaar en veiligheid moeten goed leesbaar zijn en blijven.
- 1.3.7. Bij wijzigingen, met name bij beschadigingen of storingen, waardoor een veilig gebruik niet meer mogelijk is, moet de machine direct worden uitgeschakeld en moet de beschadiging / storing direct worden gemeld bij de daarvoor verantwoordelijke persoon.
- 1.3.8. Het is verboden om zonder toestemming van de fabrikant veranderingen aan de versnipperaar aan te brengen die de veiligheid in gevaar kunnen brengen. Dit geldt ook voor de inbouw en afstellingen van ventielen, alsmede het lassen aan dragende delen. De eigenaar / gebruiker van de machine heeft vanzelfsprekend het recht om extra voorzieningen op de machine (te laten) aanbrengen, maar dit is een individuele beslissing, waarbij de uitkomsten van een risico-inventarisatie en evaluatie (RIE) van belang zijn.
- 1.3.9. Controleer de eventuele extra aangebrachte hydrauliek en met name de slangen en repareer eventuele gebreken direct.
- 1.3.10. Neem de voorgeschreven controletermijnen, zoals vermeld in de handleiding (het periodiek onderhoudsplan en smeerschema) in acht!
- 1.3.11. Onderdelen die worden vervangen moeten voldoen aan de door de fabrikant bepaalde technische eisen. Bij originele onderdelen is dit altijd het geval.
- 1.3.12. Indien rechtstreekse risico's en gevaren niet vermeden worden, kan dit tot ernstig lichamelijk letsel of de dood leiden.
- 1.3.13. Blijf uit de buurt van de aftakas of de benzinemotor de invoerrol, de uitwerppijp en houd omstanders uit de buurt van de werkzaamheden.
- 1.3.14. Werkzaamheden aan en met de versnipperaar mogen alleen worden verricht door geschoold personeel.
- 1.3.15. Laat uitsluitend geschoold en geïnstrueerd personeel met de versnipperaar werken. Leg alle bevoegdheden met betrekking tot bediening, onderhoud, beheer en reparatie duidelijk vast! Let erop dat alleen bevoegd personeel met en aan de machine werkt!
- 1.3.16. Bij werkzaamheden van de versnipperaar in een verontreinigde of niet vlakke, dan we instabiele omgeving dienen afdoende persoonlijke beschermingsmiddelen voorhanden te zijn, waarbij de gezondheid en veiligheid van eenieder gewaarborgd is.

- 1.3.17. Personeel dat nog in opleiding is of nader moet worden geïnstrueerd, mag alleen onder toezicht van een ervaren medewerker met de versnipperaar werken!
- 1.3.18. De versnipperaar maakt een geluidsniveau hoger dan 80 dB(A), waardoor gehoorbeschermende middelen ter beschikking gesteld dienen te worden en dienen verplichtend voorgeschreven te worden.
- 1.3.19. Het plaatselijk ballasten van de versnipperaar, anders dan waarvoor hij is uitgerust, is niet toegestaan. Ook niet tijdens het transport middels de hef-ogen
- 1.3.20. Gebruik de bijbehorende 540 toeren-aftakas; deze is op geschikte lengte afgestemd op de 3-puntsinstelling van de machine en de tractor.
Let op de vrije ruimte in de cardanas.
- 1.3.21. Stel de houtversnipperaar zodanig op, dat de aftakas nagenoeg in een rechte lijn staat. Dit bevordert de veiligheid en de levensduur van de aftakas.
- 1.3.22. Zodra de invoerrol regelmatig stagneert, duidt dit op een te slappe V-snaarspanning. Deze moet direct bijgesteld te worden.
- 1.3.23. Verlaat de machine-combinatie niet onbeheerd achter als deze draait.
- 1.3.24. Loop iedere 4 tot 8 uur alle smeerpunten na
- 1.3.25. Houdt het brandstofniveau van de tracortank in de gaten, opdat geen ontluchtungs-werkzaamheden nodig hoeven te zijn na een lege tank.

1.4. *Personeelselectie en de eisen waaraan het personeel moet voldoen*

- 1.4.1. De machine mag uitsluitend worden gebruikt en onderhouden door personeel, dat door de ondernemer daartoe aangewezen is. De personen moeten:
 - 16 jaar of ouder zijn
 - lichamelijk en geestelijk gezond zijn
 - bevoegd zijn door landelijk geldende bepalingen, zoals trekkerrijbewijs e.d.
 - geïnstrueerd zijn over het gebruik of onderhoud van de machine en bewezen hebben over relevante kennis en vaardigheden te beschikken.
 - de verwachting gestand doen, dat hen deze taken kunnen worden toevertrouwd.
- 1.4.2. Uitsluitend geschoold of geïnstrueerd personeel onder supervisie van een vakman mag aan de electro-technische installaties, de hydraulische installaties alsmede aan de snij-inrichting van de machine werken. Zij moeten zich uiteraard houden aan de vaktechnische voorschriften.

Hoofdstuk 3: Gebruik van uw W.FC130 zelfvoedende hakselaar

Onderhavige houtversnipperaar type W.FC 130 is geschikt voor aftakas-aandrijving met een vermogen van 25- 65 pK overeenkomstig 540 omw/min!

Verwerken van materiaal

- Draag altijd een veiligheidsbril of veiligheidsbril met zijkleppen tijdens het versnipperen om uw ogen te beschermen tegen mogelijk weggeslingerd hout/puin e.d..
- Vermijd het dragen van losse kleding of sieraden, die kunnen blijven hangen in de bewegende delen van de machine of aan het materiaal dat wordt gebruikt om de hakselaar te voeden.
- We raden u aan handschoenen te dragen tijdens het versnipperen. Zorg ervoor dat uw handschoenen goed passen en geen losse manchetten of treksluitingen hebben.
- Draag schoenen met anti-slip zolen bij het gebruik van uw hakselaar. Als u in het bezit bent van veiligheidsschoenen, adviseren wij u deze te dragen. Gebruik de machine niet op blote voeten of met open sandalen.
- Draag een lange broek tijdens het gebruik van de hakselaar.
- Gebruik oorbeschermers of oordopjes met een demping van ten minste 20 dba om uw gehoor te beschermen. De vultrechter moet stevig vastgeschroefd zijn aan uw W.FC130 Zelfvoedende hakselaar en de terugslagplaat moet op zijn plaats zitten voordat u de machine gebruikt!
- Gebruik uw gezond verstand bij het bedienen van de machine. Leer veranderingen in geluid herkennen bij overbelasting. Stel de schakelkast onmiddellijk zo in dat deze de zelfvoedingssnelheid aanpast indien de machine vastloopt om schade aan de aandrijving te voorkomen.
- Gooi resterende stronken of knoesten nooit in de vultrechter, dit leidt tot schade.
De hakselaar is ontworpen om enkel hout te verwerken. Het hakselaarmes, gemonteerd op een draaiend vliegwiel, maakt "snippers" van takken die worden ingevoerd in de vultrechter. De hakselaar kan takken verwerken die tot 130mm dik zijn. Zaag uw takken in hanteerbare stukken voordat u ze in de vultrechter stopt.
- Uw W.FC130 zelfvoedende hakselaar kan droog of groen hout verwerken tot 130mm dik.
- De Chipper zal zichzelf voeden met hout zodra het hout in contact komt met de rand van het mes, daarom is het niet nodig om takken in de trechter te duwen als het mes scherp is.
- Groen hout wordt sneller en eenvoudiger verwerkt dan droog hout.
- Naaldhout is gemakkelijker te verwerken dan hardhout.
- Uw ervaring als gebruiker zal u leren hoe verschillende houtsoorten worden versnipperd en snel u deze kan verwerken.
- Tijdens het versnipperen van takken ontwikkelt zich soms een 'staart' aan het uiteinde van een tak. Om dit te voorkomen draait u de tak terwijl u deze invoert in de hakselaar.
- Het draaien van de tak terwijl u deze invoert, zal de prestaties van de machine verbeteren.
- Wees voorzichtig met groene jonge boompjes en takken van minder dan 50 mm dik. Versnipper deze gegroepeerd of gebundeld zodat deze elkaar ondersteunen. Voer telkens één stuk tegelijk in als het materiaal 50 mm of dikker is.
- Zorg ervoor dat de W.FC zelfvoedende hakselaar klaar is met het verwerken van het materiaal in de vultrechter voordat u de machine uitschakelt.

- Forceer geen materiaal in de hakselaar. Als het apparaat niet goed versnipperd, kan het nodig zijn om het hakselaar mes te slijpen of te vervangen, of de afstand tussen het mes en de slijtplaat moet worden aangepast. Zie "Verwijderen, vervangen en aanpassen hakselaarmes en slijtplaat" in hoofdstuk 4.
- Zeer harde knoesten worden mogelijk niet goed verwerkt. Duw korte stompjes die de machine zelf niet heeft meegepakt met de volgende te verwerken tak door de hakselaar.
- Snijd het te versnipperen materiaal in hanteerbare lengtes van niet meer dan vijf of zes voet lang voordat u ze versnipperd.
- Overvullen van de vultrechter zorgt ervoor dat de rotorsnelheid afneemt. Het no-stress besturingssysteem kan automatisch afremmen om de snelheid van de aanvoerrol te controleren, en ervoor te zorgen dat het versnipperen soepel verloopt.

Losmaken van een vastzittend vliegwiel

⚠ WARNING

Het vliegwiel zal nog even doordraaien nadat de machine is uitgeschakeld. Wacht totdat alle bewegende delen tot stilstand zijn gekomen voordat u aan de hakselaar werkt of deze verplaatst.

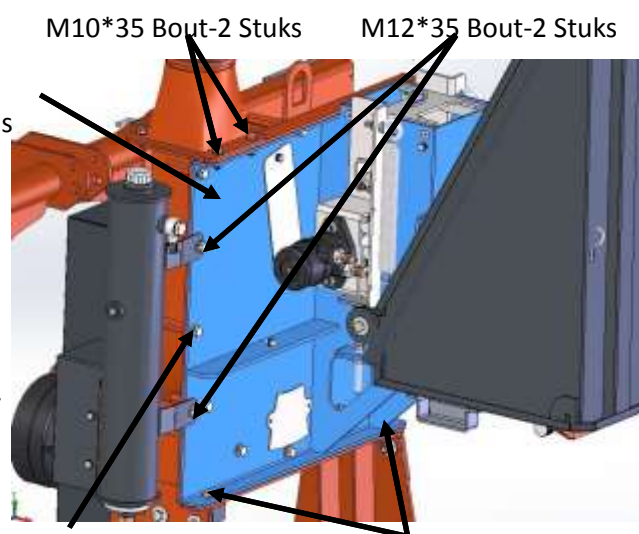
Benodigd gereedschap:

- Twee 17# moersleutels en twee 19# moersleutels

Lasstuk voedingsdoos

Demontage:

1. Verwijder resterend materiaal uit de vultrechter
2. Verwijder de afscherming van de hydro-motor
3. Verwijder de bouten en borgmoeren van de afscherming van de voedingsdoos met behulp van 17# & 19# moersleutels (Figuur 5).
4. Verwijder afscherming van de voedingsdoos van de behuizing van de hakselaar.
5. Controleer of de behuizing van de hakselaar of de afvoeropening verstopt zit. Zo ja, maak vrij met een tak



M12*45 Bout-11 Stuks

M12*40 Bout-2 Stuks

Figuur 5 .

Duw nooit tegen de behuizing van de hakselaar bij het verwijderen van het lasstuk van de voedingsdoos of op enig ander moment. Dit leidt tot schade aan de machine.

5. Maak resterend materiaal in de versnipperkamer los met een stok en controleer eveneens met een stok of het vliegwiel vrij kan draaien.

Montage:

1. Positioneer het lasstuk van de voedingsdoos op de behuizing van de hakselaar en bevestig met bouten en moeren met behulp van 17# & 19# moersleutels (Figuur 5).
2. Zet de machine aan, zodat het resterende materiaal in de versnipperkamer terecht kan komen en afgevoerd kan worden.
3. Herhaal bovenstaand proces als de versnipperkamer nog niet vrij is en het vliegwiel nog steeds vastzit. **Aandacht:** Verzeker uzelf ervan dat de versnipperkamer vrij is voordat u meer materiaal in de vultrechter stopt.

Instellen van het No Stress bedieningssysteem

Functie

Uw W.FC130 zelfvoedende hakselaar heeft een no-stress bedieningssysteem en een gebruiksvriendelijke bedieningsinterface.

Deze heeft de volgende functies:

1. Het weergeven van de huidige snelheid van het vliegwiel op de real-time monitor .
2. Controle van het magneetventiel (Meestal geïnstalleerd op de onderkant van de vultrechter) om de aanvoerrol te starten en te stoppen. Dit kan zorgen voor een soepele versnippering.

Gebruiksmethode

1. Druk op "ON" om het controlesysteem te starten
2. Druk op "T3" om de oorspronkelijk ingestelde snelheid van het controlesysteem weer te geven zodra de energievoorziening wordt verhoogd.
3. Druk op "ON" om de oorspronkelijk ingestelde snelheid van het controlesysteem weer te geven zodra de energievoorziening wordt verlaagd.
4. Druk op "OFF" om het controlesysteem uit te schakelen

Snelheid instellen

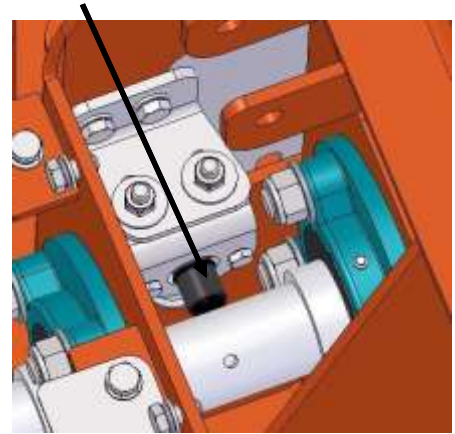
1. Zorg ervoor dat het controlesysteem uit staat. Zo niet, druk op "OFF" om deze uit te schakelen.
2. Druk op "F1" en houd deze knop vast, druk vervolgens op "ON". Wacht totdat de "8888" cijfers 2 keer hebben geknipperd en laat de knoppen los.
3. Druk op "F1". Nu kunt u de snelheid van het controlesysteem instellen zodra de energievoorziening wordt verhoogd. Op dit moment knippert het enkele getal. Druk op "ON" om het in te stellen. Druk vervolgens op "T3". Nu knippert het tiental. Druk op "ON" om deze Snelheidssensor in te stellen. Ga zo door om het honderd- en duizendtal in te stellen.



Figuur 6 zodra de

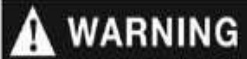
Snelheidssensor in te

Als u klaar bent drukt u op "F1" om de instellingen op te slaan.
4. Druk op "F2". Nu kunt u de snelheid van het controlesysteem instellen zodra de energievoorziening wordt verlaagd op dezelfde manier als bij stap 3. Als u klaar bent drukt u op "F2" om de instellingen op te slaan. 5. Druk op de "OFF" knop



Figuur 7

Dit hoofdstuk bevat procedures voor regelmatig onderhoud die ervoor zullen zorgen dat uw machine de beste prestaties levert en verzekerd is van een lange levensduur.



Het vliegwiel zal nog even doordraaien nadat de machine is uitgeschakeld. Wacht totdat alle bewegende delen tot stilstand zijn gekomen voordat u onderhoud uitvoert aan de hakselaar.

Schecklist voor regelmatig onderhoud

Aandacht: Bedenk dat de maximale hoeveelheid onderhoud bij gebruik onder normale omstandigheden wordt getoond. Verhoog de onderhoudsfrequentie bij extreme vuile of zware omstandigheden.

Procedure	Voor elk gebruik	Elke 25 uur	Elke 40 uur
Hydraulische olie controleren	●		
Algemene toestand van het apparaat controleren	●		
Controleren of het vliegwiel vrij kan draaien (Alleen met een lange stok)	●		
Visuele inspectie van het mes op schade en scherpte.	●		
Controleren van de spanning en toestand van de aandrijfriem	1e keer na 1 uur	●	
Controleren van het mes en de slijtplaat op scherpte		●	
Inspecteren of vervangen van de aandrijfriem		●	
Controleren van de afstand tussen het mes en de slijtplaat		●	
Controleren van de bevestigingsbouten van het mes en de slijtplaat			●
Controleren van de bevestigingsbouten van de aanlopringen van het vliegwiel			●
Smeren van de lagerzitting van het vliegwiel			●

Smeernippel



Het vliegwiel zal nog even doordraaien nadat de machine is uitgeschakeld. Wacht totdat alle bewegende delen tot stilstand zijn gekomen voordat u werkt aan de hakselaar of deze verplaatst.

Uw W.FC130 zelfvoedende hakselaar is reeds in de fabriek gesmeerd. De gebruiker dient de voerlagerzittingen van de hakselaar periodiek te smeren.

Hoofdstuk 4: Onderhoud van uw W.FC130 zelfvoedende hakselaar

Benodigde gereedschappen en materialen:

- Vetspuit met flexibele slang
- Lithiumvet
- Schone doek
- 14# en 22# moersleutels
- Loctite 243 (indien nodig)

1. Om toegang te krijgen tot de achterste lagerzitting dient u de riemafscherming en het bovenste toegangspaneel te verwijderen.

2. Veeg al het vuil enz. van de smeernippels met een schone doek (**Figuur 8 & 9**).

3. Breng met een vetspuit niet meer dan drie pompjes universeel kwaliteitslithiumvet aan op elke smeernippel van de lagerzitting, twee op de onderkant van de behuizing van de hakselaar.

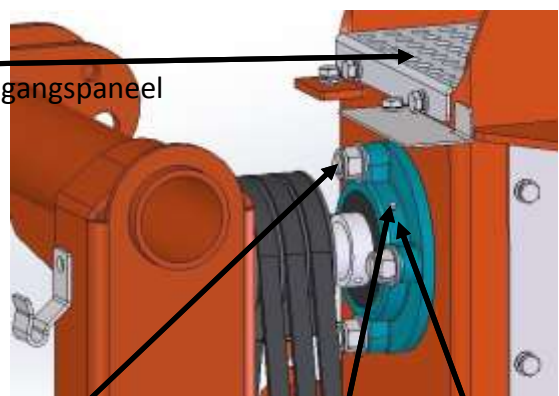
NOTICE

Oversmering kan de lagers beschadigen

4. Controleer of de bevestigingsbouten goed vastzitten. Is dit niet het geval, verwijder ze dan met een 22# moersleutel, breng Loctite® aan op het schroefdraad, en herbevestig de bouten.

5. Hermonteer het toegangspaneel en de riemafscherming.

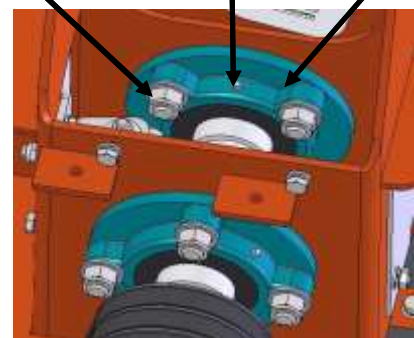
Bovenste toegangspaneel



Bevestigingsbouten

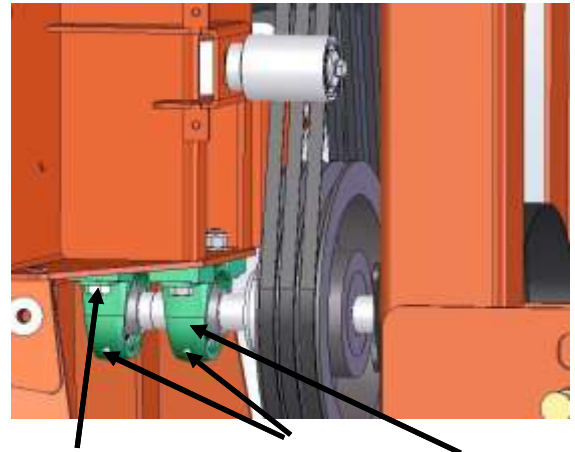
Smeernippel

Lagerzitting



Achterste lagerzitting

Figuur 8



Bevestigingsbouten Smeernippels Lagerzitting

Onderste lagerzitting

Figuur 9



M8*16 bout

M10*16 bout-4

⚠ WARNING

Het vliegwiel zal nog even doordraaien nadat de machine is uitgeschakeld. Wacht totdat alle bewegende delen tot stilstand zijn gekomen voordat u werkt aan de hakselaar of deze verplaatst.

NOTICE

Gebruik alleen W.FC130 riemen voor uw machine. Deze riemen zijn uitvoerig getest en geschikt voor vele gebruiksuren.

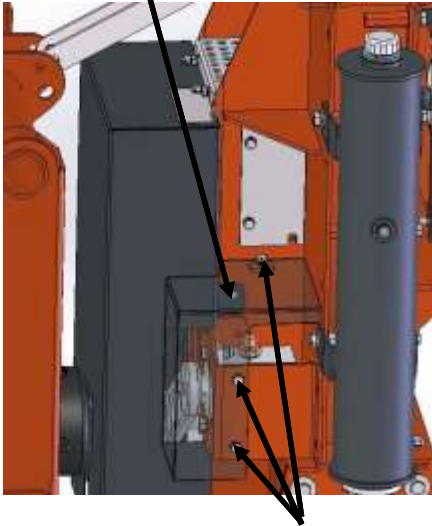
Benodigd gereedschap:

- Meetlint
- 14# en 22# moersleutel
- twee 17# moersleutels
- 6# Inbussleutel
- Liniaal

Verwijderen, vervangen en verstellen van de aandrijfriem

-4 Stuks stuks voor afscherming aftakas
Voor riemaafscherming

Figuur 10

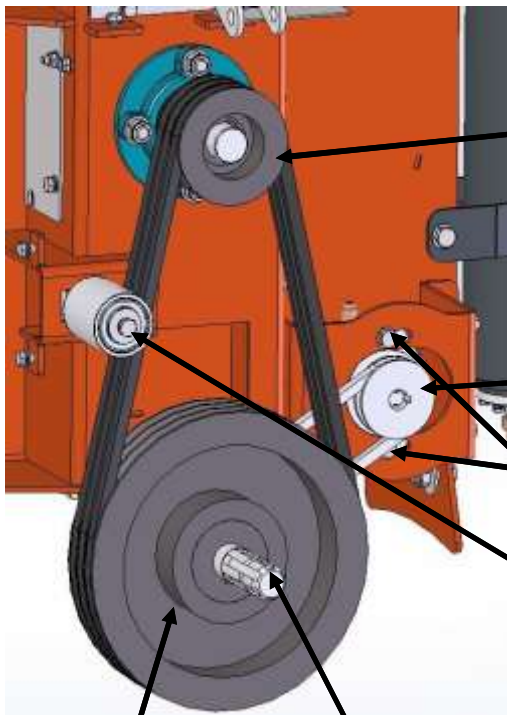


M8*16 Bouten-3 Stuks voor
Afscherming hydraulische pomp

Figuur 11

Verwijderen van de riem

1. Verwijder de bout, veerring en sluitring van de afscherming van de aftakas met behulp van een 14# moersleutel. (Figuur 10)
2. Verwijder de bout, veerring en sluitring van de afscherming van de hydraulische pomp met behulp van een 14# moersleutel. (Figuur 11)
3. Verwijder de bout, veerring en sluitring van de afscherming van de riem met behulp van een 14# moersleutel. (Figuur 10)
4. Verwijder 2 bouten van de beschermkap van riemschijf 1 van de aandrijf-as met behulp van een #6 inbussleutel. (Figuur 11)
5. Verwijder de aandrijfriemschijf van de aandrijf-as.
6. Met behulp van een 17# moersleutel maakt u de stelbout van de
7. riemspanner los zodat de riem los genoeg zit om deze te verwijderen.
8. Met behulp van twee 17# moersleutels, maakt u de stelbouten van de riemschijf los zodat de riem los genoeg zit om deze te verwijderen.
9. Verwijder alle vier de riemen.



Riemschijf 1 Aandrijf-as

Figuur 12

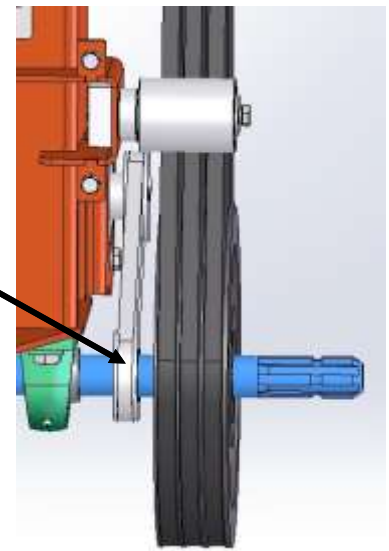
Aangedreven schijf 1

Riemschijf 2

Aangedreven schijf 2

M10*40 Bout – 2 Stuks

M10*130 Bout-1 Stuk Voor riemspanner



Figuur 13

Installeren en aanpassen van de riemspanning

Aandacht: Wellicht moeten de stelbouten van de riemspanner losser worden gezet volgens de vorige instructies “Verwijderen van de riem”, om vier nieuwe riemen te kunnen installeren.

1. Installeer de korte riem op riemschijf 2 en aangedreven schijf 2.
2. Zet de stelbouten M10*40 van de aangedreven schijf 2 iets strakker om de riemspeling op te heffen, maar zet ze nog niet te strak. **(Figuur 12)**
3. Controleer de uitlijning van aangedreven schijf 2 ten opzichte van riemschijf 2 door een liniaal tegen het buitenste oppervlak van riemschijf 2 te plaatsen vlakbij aangedreven schijf 2 (maar niet er tegenaan). **(Figuur 12)**
4. Controleer de ruimte tussen de liniaal en de korte riem ter hoogte van riemschijf 2 en aangedreven schijf 2. Als de ruimtes hetzelfde zijn dan is er geen aanpassing nodig, zo niet corrigeer de uitlijning als volgt:
 - a) Maak de 4 stelbouten M14*45 op de onderste lagerzitting los met behulp van een 22# moersleutel. **(Figuur 9)**
 - b) Lijn met behulp van de liniaal riemschijf 2 en aangedreven schijf 2 uit door de lagerzittingen naar binnen of naar buiten te bewegen op de aandrijf-as. **(Figuur 13)**
 - c) Controleer de uitlijning nogmaals en zet de stelbouten M14*45 van de lagerzitting en stelbouten M10*40 weer vast.
5. Draai de M10*40 bouten van aangedreven schijf 2 vast.

6. Plaats een liniaal op de korte bout (boven riemschijf 2 en aangedreven schijf 2) en duw de korte riem naar beneden om met een meetlint de doorbuiging van de riem te bepalen tussen de liniaal en de korte riem.
7. De afstand zou ongeveer 5~10mm moeten zijn.
8. Als dit niet het geval is, maak dan de bouten M10*40 van de aangedreven riem 2 los en beweeg de aangedreven schijf naar links of rechts op de bevestigingsbeugel om aan te passen (**Figuur 12**)
9. Herhaal stap 5 tot en met 8 totdat de juiste riemspanning is bereikt.
10. Wanneer de riem de juiste spanning heeft, controleert u nogmaals of de twee bouten van de aangedreven schijf goed vastzitten.

Installeren en aanpassen van de drie lange riemen

1. Installeer de drie lange riemen op riemschijf 1 en aangedreven schijf 1.
2. Zet de stelbouten M10*40 van de aangedreven schijf 1 iets strakker om de riemspeling op te heffen, maar zet ze nog niet te strak. (**Figuur 12**)
3. Controleer de uitlijning van aangedreven schijf 2 ten opzichte van riemschijf 1 door een liniaal tegen het buitenste oppervlak van riemschijf 1 te plaatsen vlakbij aangedreven schijf 1 (maar niet er tegenaan). (**Figuur 12**)
4. Controleer de ruimte tussen de liniaal en de korte riem ter hoogte van riemschijf 1 en aangedreven schijf 1. Als de ruimtes hetzelfde zijn dan is er geen aanpassing nodig, zo niet corrigeer de uitlijning als volgt:
 - a) Draai de twee stelbouten van riemschijf 1 los met behulp van een inbussleutel #6 (**Figuur 12**)
 - b) Lijn met behulp van de liniaal riemschijf 1 en aangedreven schijf 1 uit door riemschijf 1 naar binnen of naar buiten te bewegen op de aandrijfjas. (**Figuur 13**)
 - c) Controleer de uitlijning nogmaals en draai de twee stelbouten weer vast.
 - d) Draai de twee bouten van riemschijf 1 vast. (**Figuur 12**)
5. Plaats een liniaal op de lange bout (boven riemschijf 1 en aangedreven schijf 1) en duw de lange riem naar beneden om met een meetlint de doorbuiging van de riem te bepalen tussen de liniaal en de lange riem.
6. Deze afstand zou ongeveer 0~5mm moeten zijn.
8. Als dit niet het geval is, maak dan de stelbouten van riemschijf 1 los en beweeg de schijf naar links of rechts op de aandrijfjas om aan te passen (**Figuur 13**)
5. Herhaal stap 5 tot en met 8 totdat de juiste riemspanning is bereikt.
8. Wanneer de riem de juiste spanning heeft, controleert u nogmaals of de twee stelbouten van riemschijf 1 goed vastzitten.
9. Herbevestig de hydraulische pomp en riemafscherming.

Aandacht: Controleer alle riemen na een eerste gebruikperiode van één (1) uur en pas de spanning indien nodig aan.

Verwijderen, vervangen en verstellen van het hakselaarmes en de slijtplaat

⚠ WARNING

Het vliegwiel zal nog even doordraaien nadat de machine is uitgeschakeld. Wacht totdat alle bewegende delen tot stilstand zijn gekomen voordat u werkt aan de hakselaar of deze verplaatst.

NOTICE

- Controleer regelmatig of het hakselaarmes nog scherp is. Gebruik van een bot mes zal de kwaliteit van de prestaties verminderen en overmatige trillingen tot gevolg hebben die schade kunnen veroorzaken aan de hakselaar
- Controleer regelmatig of de slijtplaat een scherpe vierkante rand heeft. Een afgeronde of afgesplinterde slijtplaat zal de kwaliteit van de prestaties verminderen en overmatige trillingen tot gevolg hebben die schade kunnen veroorzaken aan de W.FC130 hakselaar.

Inspectie van het hakselaarmes en de slijtplaat

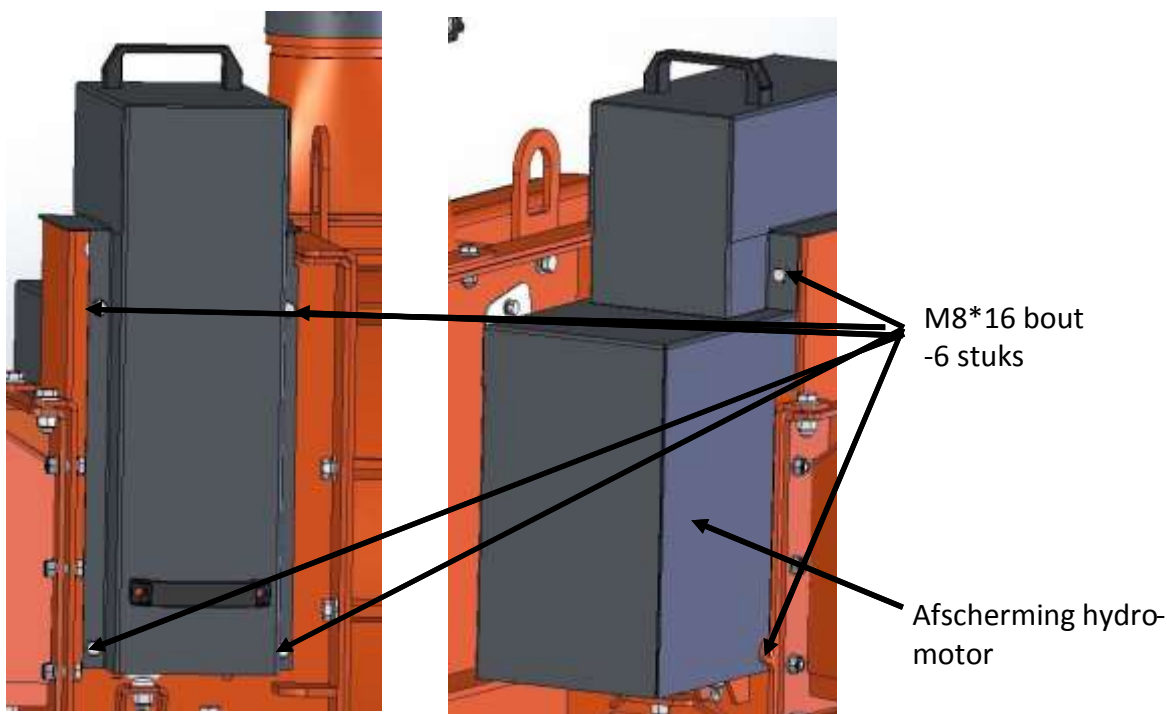
Regelmatige inspectie van het hakselaarmes en de slijtplaat zorgt ervoor dat uw W.FC130 zelfvoedende hakselaar volledig efficiënt werkt (zie "checklist regelmatig onderhoud" aan het begin van dit hoofdstuk). Werken met een versleten of beschadigd hakselaarmes of slijtplaat zal de machine overbelasten en trillingen aan de machine veroorzaken waardoor het versnipperen lastig wordt voor de gebruiker.

Het mes dient voor elk gebruik visueel te worden gecontroleerd op schade. De eerste procedure ("Regelmatige visuele inspectie van het hakselaarmes") beschrijft een snelle manier om het mes te controleren via het toegangspaneel. De tweede procedure ("Inspectie van het hakselaarmes en de slijtplaat") is voor een meer gedetailleerde kijk op de toestand van het mes en de slijtplaat door het verwijderen van de vultrechter.

VISUELE INSPECTIE VAN HET HAKSELAARMES (voor elk gebruik)

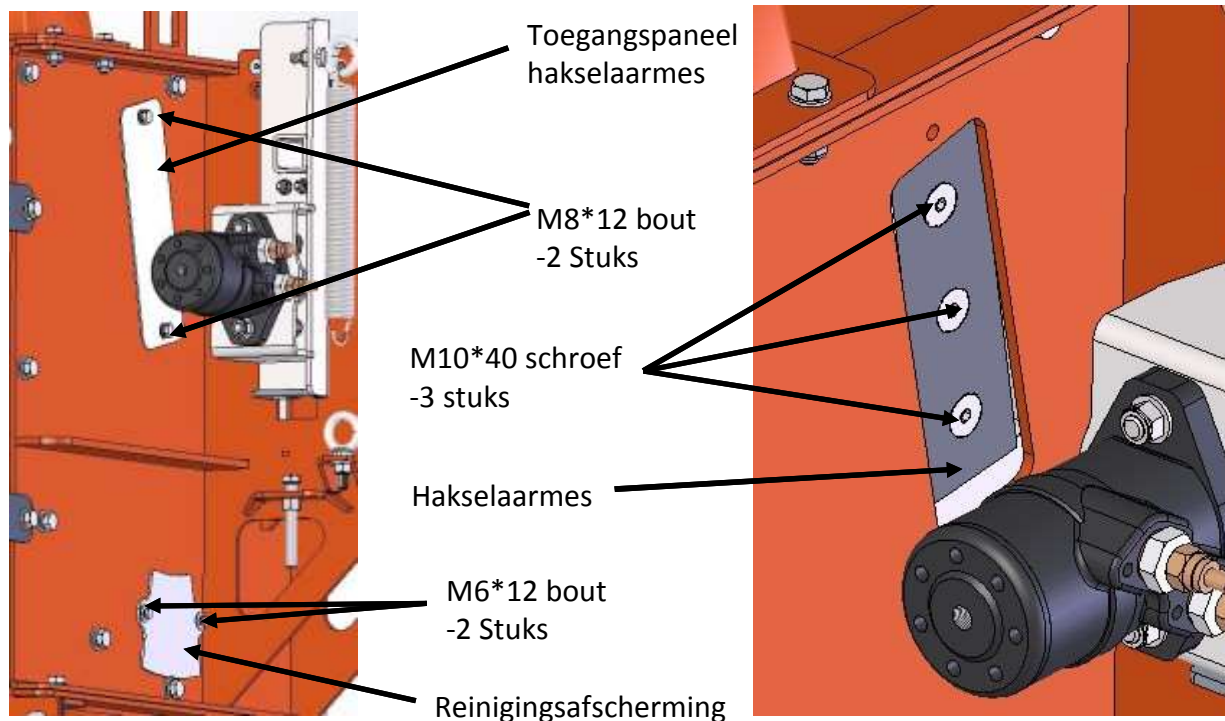
Benodigd gereedschap:

- 14# Moersleutel
1. Draai de zes M8*16 bouten los en verwijder de afscherming van de hydro-motor met een 14# Moersleutel (**Figuur 14 & 15**).
 2. Draai de twee M8*12 bouten los en verwijder het toegangspaneel van het hakselaarmes met een 14# Moersleutel (**Figuur 16**).
 3. Draai met een lange stok aan het vliegwiel totdat het mes zichtbaar is.
 4. Als het mes zichtbare inkepingen of andere schade heeft, moet het worden geslepen of vervangen (Zie "Verwijderen en vervangen van het hakselaarmes" in dit hoofdstuk).
 5. Als het mes geen schade lijkt te hebben, plaats het toegangspaneel dan terug en draai de bouten aan met een 14# Moersleutel.



Figuur 14

Figuur 15



Figuur 16

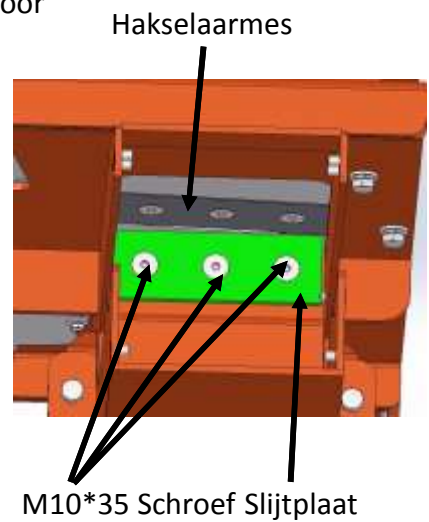
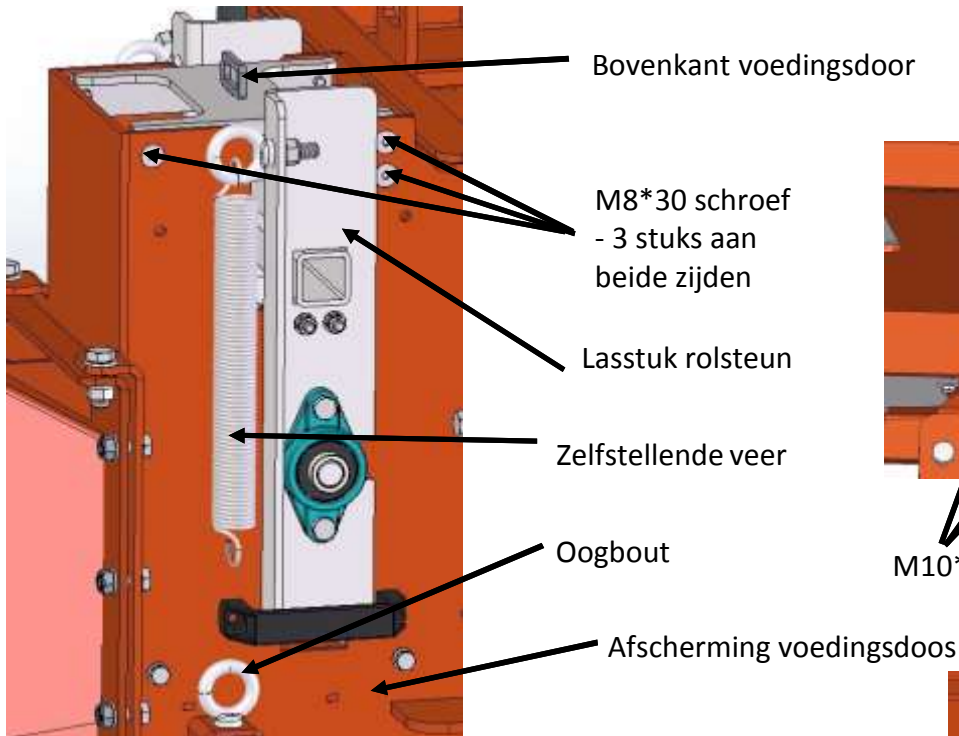
Figuur 17

INSPECTIE VAN HET HAKSELAARMES EN DE SLIJTPLAAT

Benodigd gereedschap:

- één 10# en twee 14# Moersleutels
 - 6#, 8# inbussleutels
1. Verwijder de afscherming van de hydro-motor en het toegangspaneel van het hakselaarmes zoals beschreven in de vorige paragraaf "VISUELE INSPECTIE VAN HET HAKSELAARMES (voor elk gebruik)" op pagina 18.
 2. Maak de onderste haak van de zelfstellende veer los van de oogbout (**Figuur 18**).
 3. Draai alle drie de verzonken M8*30 inbusschroeven aan beide zijden van de voedingsdoos los met een 6# inbussleutel (**Figuur 18**).
 4. Verwijder de bovenkant van de voedingsdoos (**Figuur 18**).
 5. Verwijder handmatig het lasstuk van de aanvoerrol van de afscherming van de voedingsdoos (**Figuur 18**).
 6. Gebruik een lange stok om het vliegwiel te draaien totdat het zich naast de slijtplaat bevindt (**Figuur 19**).
 7. Inspecteer het hakselaarmes en de slijtplaat zorgvuldig op inkepingen of botte (afgeronde) randen.
 8. Slijp of vervang indien nodig het hakselaarmes en/of de slijtplaat zoals beschreven in de volgende paragraaf.
 9. Herbevestig alle onderdelen zoals hierboven beschreven.

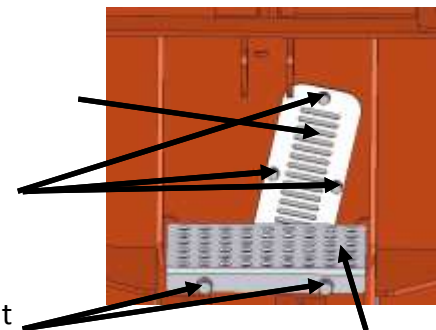
Hoofdstuk 4: Onderhoud van uw W.FC130 zelfvoedende hakselaar



Figuur 19

- één 10#, 22# en twee 14#, 17# moersleutels
- 6#, 8# inbussleutel

Figuur 18 Toegangspaneel



M8*16 Bout
Achterste

Verwijderen en vervangen van het hakselaarmes M6*12 Bout
- 3 Stuks

Benodigd gereedschap:

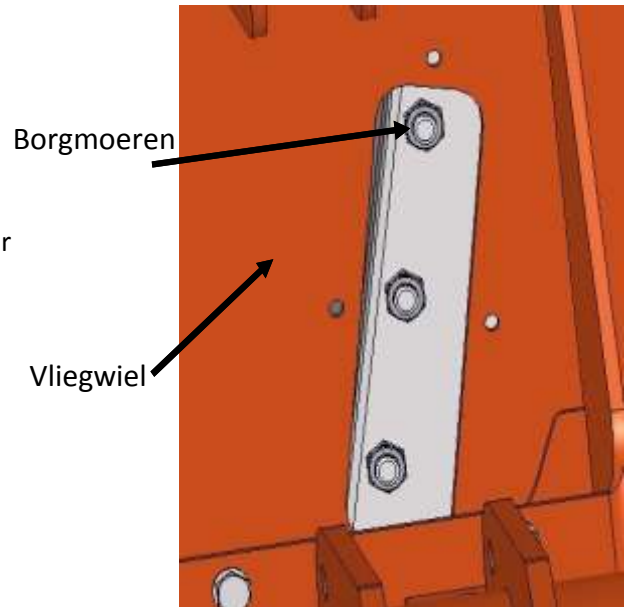
- Ratelsleutel met M10 Gat - 2 Stuks Bovenste
- Els of ander scherp gereedschap toegangspaneel
- Handschoenen

Figuur 20

Wees voorzichtig en draag handschoenen terwijl u in de buurt van het hakselaarmes aan het werk bent. U kunt zich snijden aan de rand als u ermee in contact komt.

1. Verwijder de afscherming van de hydro-motoren het toegangspaneel van het hakselaarmes zoals beschreven in de
8. Verwijder de borgmoer met een M10 ratelsleutel terwijl u de inbussleutel vasthoudt. Zorg dat u de borgmoer niet in de hakselaar laat vallen.
9. Herhaal stap 7 en 8 voor de resterende inbusschroeven.
10. Verwijder het botte of beschadigde mes en verwijder al het vuil uit het vliegwiel en de bevestiging van het mes zodat het vervangende mes mooi tegen het vliegwiel kan aansluiten.

Aandacht: als er borgmoeren in de hakselaar vallen, draai dan de twee M6*12 bouten los en verwijder de reinigingsafscherming (**Figuur 16 & 22**) om de borgmoeren uit de hakselaar te halen.



Figuur 21



Figuur 22

2. vorige paragraaf "VISUELE INSPECTIE VAN HET HAKSELAARMES (voor elk gebruik)" op pagina 18.
3. Verwijder de riemafschermingen de afscherming van de aftakas zoals beschreven in de vorige paragraaf "Verwijderen, Vervangen en Aanpassen van de aandrijfriem (voor elk gebruik) op pagina 15.
4. Draai de twee M8*16 bouten los en verwijder het bovenste toegangspaneel met een 14# moersleutel (**Figuur 20**).
5. Draai de drie M6*12 bouten los en verwijder het achterste toegangspaneel met een 10# moersleutel (**Figuur 20**).
6. Draai het vliegwiel met een lange stok totdat de drie verzonken M10*40 inbussleutels en de borgmoeren waarmee het hakselaarmes aan het vliegwiel bevestigd zijn, zichtbaar worden door het toegangspaneel van het hakselaarmes en het achterste toegangspaneel (**Figuur 20 & 21**).
7. Maak de koppen van de inbusschroeven schoon met een els of ander scherp gereedschap.
8. Steek een 8# inbussleutel in de kop van de schroef.

Als het oppervlak van het vliegwiel niet goed schoon is en als het hakselaarmes niet goed aansluit op het vliegwiel kan het mes breken als het materieel wordt aangedraaid.

11. Bevestig een nieuw of geslepen mes met de scherpe rand naar beneden en naar u gekeerd. Draai de inbusschroeven en borgmoeren aan met de hand om het mes tegen het vliegwiel aan te houden.
12. Draai de middelste schroef en borgmoer aan met een #8 inbussleutel en een M10 ratelsleutel, draai vervolgens de buitenste schroef en borgmoer aan en daarna de binnenste schroef en borgmoer.
13. Controleer de ruimte tussen het mes en de slijtplaat en pas aan indien nodig (zie "Controleren en aanpassen van de ruimte tussen het mes en de slijtplaat" op de volgende pagina).
14. Herbevestig alle afschermingen. **Verwijderen en vervangen van de slijtplaat**

Benodigd gereedschap:

- één 10#, 22# en twee 14#, 17# moersleutels
- 6#, 8# inbussleutel
- Ratelsleutel met M10 Gat

1. Verwijder de afscherming van de hydro-motor en het toegangspaneel van het hakselaarmes zoals beschreven in de vorige paragraaf "VISUELE INSPECTIE VAN HET HAKSELAARMES (voor elk gebruik)" op pagina 18.
2. Draai alle drie de M8*30 verzonken inbusschroeven aan beide zijden van de voedingsdoos los met behulp van een 6# inbussleutel (***Figuur 18***).
3. Verwijder de bovenkant van de voedingsdoos (***Figuur 18***).
4. Verwijder handmatig het lasstuk van de aanvoerrol van de afscherming van de voedingsdoos (***Figuur 18***).
5. Verwijder de drie borgmoeren en bouten waarmee de slijtplaat aan de afscherming van de voedingsdoos zijn bevestigd met behulp van een 8# inbussleutel en een 17# moersleutel en verwijder de slijtplaat (***Figuur 19***).

Aandacht: De ruimte tussen het mes en de slijtplaat moet elke keer als de slijtplaat wordt verwijderd opnieuw aangepast worden. Zie de instructies hieronder.

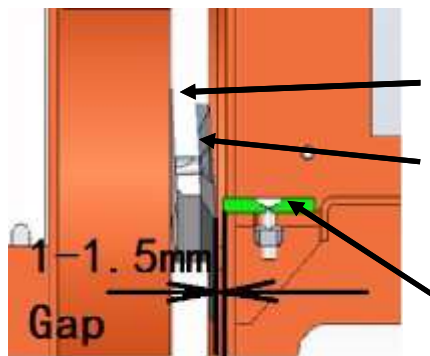
Controleren en aanpassen van de ruimte tussen het mes en de slijtplaat

Wanneer u het mes vervangt, dient u de speling tussen het mes en de slijtplaat te controleren en af te stellen. Stel deze speling of ruimte af naar 1 ~ 1,5 mm met behulp van het hulpmiddel dat bij de hakselaar en een nieuwe messenset wordt geleverd. Als de ruimte tussen de slijtplaat en het mes niet correct is ingesteld, zal de machine tijdens het versnipperen overmatig trillen en zal het lijken of het mes bot is. De slijtplaat dient een vierkante rand te hebben en vrij te zijn van deuken of groeven. De slijtplaat kan met de hand worden geslepen (zie onderstaande stappen). Zorg ervoor dat u de slijtplaat niet oververhit tijdens het slijpen. Dit zal de eigenschappen van het staal veranderen en tot gevolg hebben dat u de slijtplaat moet vervangen (zie "Slijpen van de slijtplaat" in dit hoofdstuk).

Benodigd gereedschap:

- één 10#, 22# en twee 14#, 17# moersleutels
 - 6#, 8# inbussleutel
1. Ratelsleutel met M10 Gat Verwijder de afscherming van de hydromotor, de afscherming van de voedingsdoos en het lasstuk van de aanvoerrol zoals beschreven in de vorige paragraaf "Inspectie van het hakselaarmes en de slijtplaat" in dit hoofdstuk).
 2. Gebruik een stok om het vliegwiel te draaien totdat het mes zich naast de slijtplaat bevindt.
 3. Schuif het hulpstuk tussen het mes en de slijtplaat om de speling te controleren.
 - Als dit gemakkelijk lukt, zonder weerstand en veel overtollige ruimte, dan moet de slijtplaat worden afgesteld. Ga naar stap 4.
 - Als dit niet lukt, moet de slijtplaat worden afgesteld. Ga naar stap 4.

- Als het hulpmiddel tussen het mes en de slijtplaat gaat met enige weerstand en zonder overtollige ruimte, dan is de slijtplaat goed afgesteld. Ga naar stap 7.
- Om de ruimte tussen het mes en de slijtplaat af te stellen, draait u de drie moeren van de verzonken schroeven lost met een 8# inbussleutel en een 17# moersleutel, op zo'n manier dat de slijtplaat kan bewegen met enige weerstand. Nu kunt u de slijtplaat naar boven of naar beneden (naar binnen of naar buiten) bewegen om de juiste speling te bereiken (**Figuur 23**).
- 5. Schuif het hulpstuk tussen het mes en de slijtplaat. Stel de slijtplaat af tegen het hulpstuk en draai de middelste borgmoer aan. Controleer de speling, draai de binnenste borgmoer en dan de middelste borgmoer aan.
- 6. Controleer de afstelling zoals beschreven bij "Controleren van de ruimte tussen het mes en de slijtplaat" in de vorige paragraaf.
- 7. Herbevestig de afscherming van de hydromotor, de afscherming van de voedingsdoos en het lasstuk van de aanvoerrol



NOTICE

Vliegwiel

Elke keer dat u onderhoud heeft gepleegd aan het mes of de slijtplaat of wanneer u de afstelling van het mes of de

Hakselaarmes slijtplaat heeft veranderd, draait u het vliegwiel rond

met

een stok en kijkt en luistert u aandachtig of u ongewone

geluiden, klikken of trillingen waarneemt. Als u deze Slijtplaat

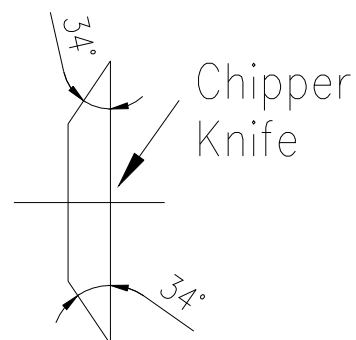
opmerkt, controleer de machine dan op beschadiging of losse onderdelen. Repareer of vervang beschadigde

onderdelen en draai alle losse onderdelen aan voordat u de W.FC130 zelfvoedende hakselaar gebruikt.

Figuur 23

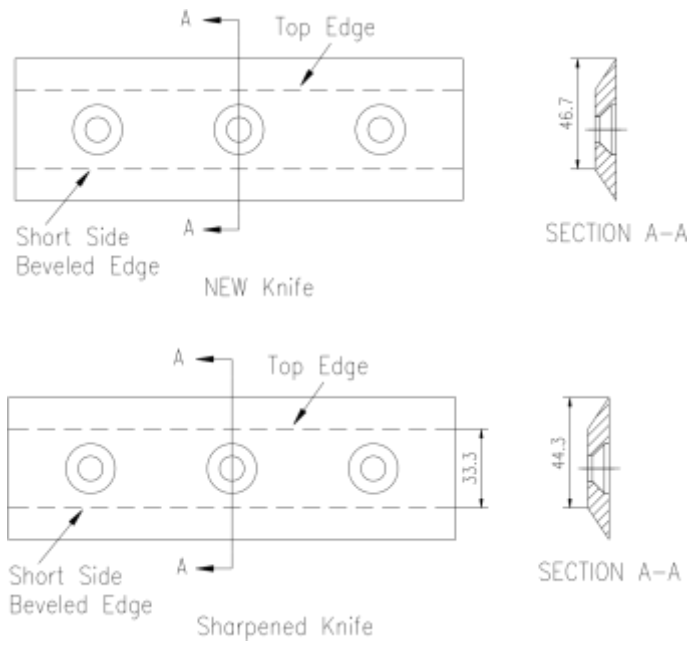
Slijpen van het hakselaarmes

- Probeer het hakselaarmes nooit uit de vrije hand te slijpen.
- Het is zeer belangrijk dat u een hoek van 45 graden aanhoudt voor een goede werking (**Figuur 24**).
- Overmatige hitte tijdens het slijpen zal messen beschadigen en het metaal verzwakken. Zorg ervoor dat het mes niet oververhit raakt tijdens het slijpen, omdat het de levensduur van het mes zal verkorten.
- Ga met het mes naar een machinewerkplaats voor correcte slijping.
- Hoe vaak een mes geslepen kan worden is afhankelijk van hoeveel materiaal er verloren gaat om deuken of krassen te compenseren.
- Bij een nieuw mes is de afstand tussen de scherpe, schuine zijde en de bovenrand 46.7mm (**Figuur 25 "Nieuw mes"**).
- Het mes mag nooit zover worden geslepen dat meer dan 2.4mm van deze afstand verloren gaat.
- Vervang het mes wanneer deze afstand onder de 44.3mm komt (zie **Figuur 25 "Geslepen mes"**), of als het niet mogelijk is om deuken of krassen te verwijderen volgens deze richtlijnen.



Figuur 24

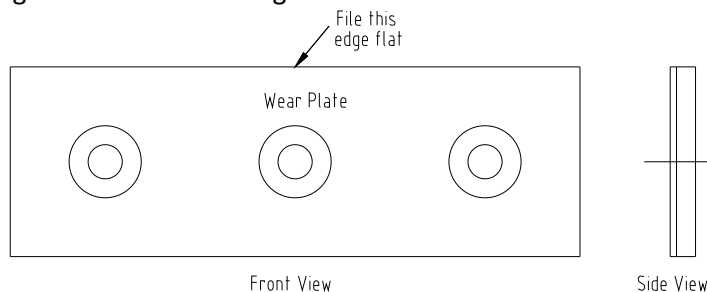
Aandacht: Wij bieden een mes met hoge duurzaamheid met twee scherpe randen. Als u merkt dat één van de zijden niet scherp genoeg meer is, kunt u het mes omdraaien in plaats van het te vervangen.



Figuur 2

Slijpen van de slijtplaat

De randen van de slijtplaat kunnen afgerond of beschadigd raken tijdens gebruik en moeten weer rechthoekig worden gemaakt om efficiënt gebruik zeker te stellen.



Benodigd gereedschap:

Figuur 25

- Platte vijl
 - Linaal
1. Zet de slijtplaat vast in een bankschroef
 2. Vijl de randen van de slijtplaat om beschadigingen te verwijderen en ronde hoeken weer recht te maken (**Figuur 25**).
 3. Controleer met een linaal om er zeker van te zijn dat de rand van de slijtplaat plat en recht is.

Aandacht: Als de slijtplaat zo vaak is afgevijld dat de juiste hoeveelheid ruimte tussen het mes en de slijtplaat niet meer kan worden afgesteld, dient u de slijtplaat te vervangen.

5: Probleemoplossing

De meeste problemen zijn makkelijk te verhelpen. Raadpleeg de probleemoplossingstabel hieronder voor veel voorkomende problemen en hun oplossingen.

⚠ WARNING

Het vliegwiel zal nog even doordraaien nadat de machine is uitgeschakeld. Wacht totdat alle bewegende delen tot stilstand zijn gekomen voordat u werkt aan de hakselaar of deze verplaatst.

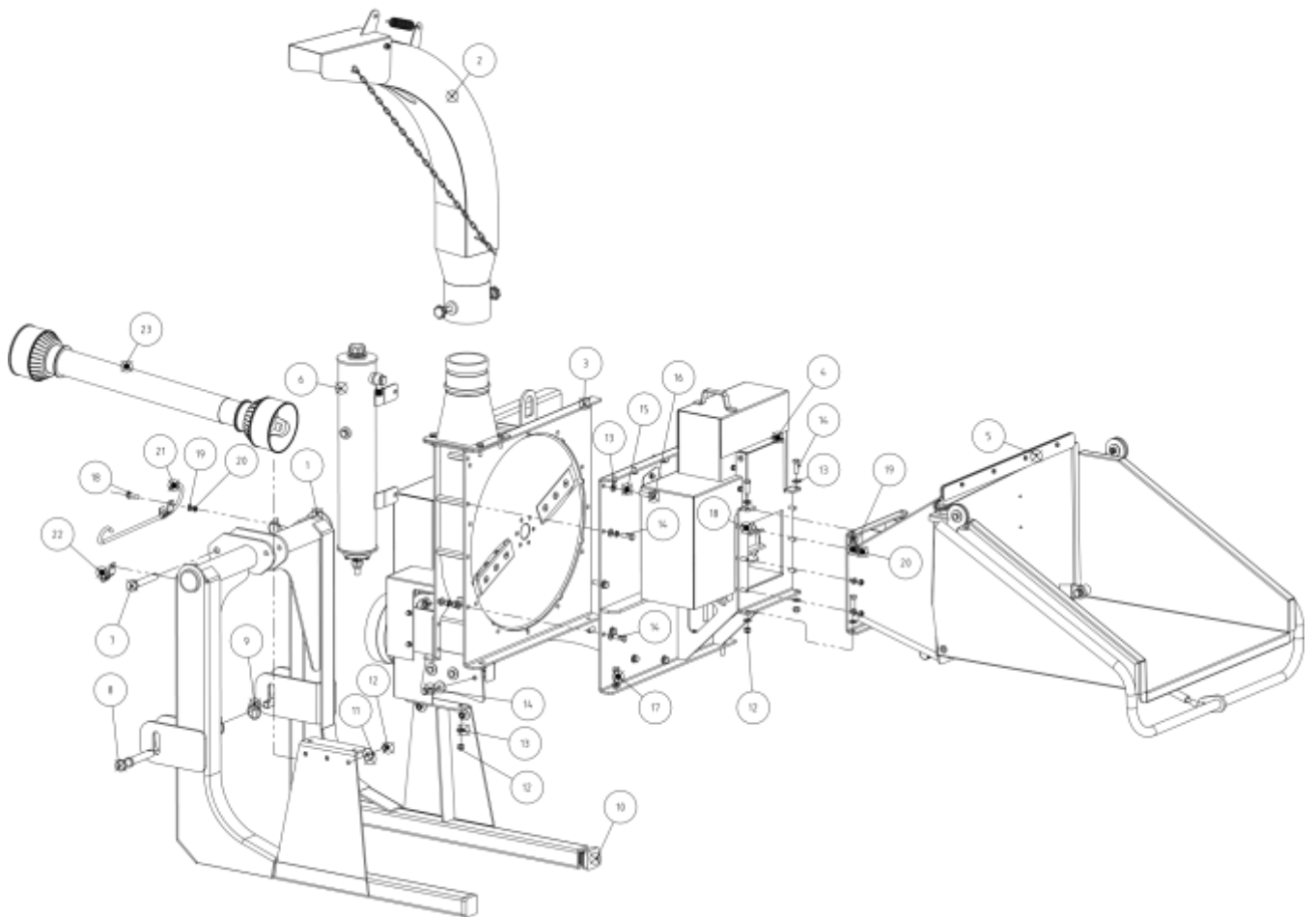
Hoofdstuk 5: Probleemoplossing

Probleemoplossingstabel

Symptoom	Mogelijke oorzaak
<i>Versnipperen gaat traag of het vliegwiel blokkeert</i>	→ Controleer of de aandrijfriem los zit of beschadigd is; zet strak of vervang deze. Zie Hoofdstuk 4. → Controleer op een bot of beschadigd mes, slijp of vervang deze. Zie Hoofdstuk 4.
<i>De riem rafelt of rolt van de riemschijf af</i>	→ De groef van de riemschijf kan beschadigd zijn. Controleer de aandrijfriemen op slijtage en harde plekken. Vijl inkepingen op de riemschijf weg. → De aandrijfriemen kunnen uitgerekt zijn; vervang deze. Zie Hoofdstuk 4. → De riemschijven zijn niet goed uitgelijnd.
<i>Aandrijfriem verbrandt Vliegwiel draait niet</i>	→ Draai het vliegwiel rond met een stok om er zeker van te zijn dat deze vrij kan draaien. → Controleer of de aandrijfriem loszit. Zie hoofdstuk 4. → Verwijder vuilophopingen uit de vultrechter en afvoerschacht.
<i>Overmatige trilling machine</i>	→ Controleer op een bot of beschadigd mes, slijp of vervang deze. Zie hoofdstuk 4. → Het mes is niet juist bevestigd op het vliegwiel. Draai de schroeven van het mes los, herbevestig het mes en draai de schroeven aan. Controleer ook de ruimte tussen het mes en de slijtplaat. Zie Hoofdstuk 4.
<i>Tijdens het versnipperen trillen de takken en slaan ze tegen mijn handen</i>	→ Het mes is bot, slijp of vervang het. Zie hoofdstuk 4. → De ruimte tussen het mes en de slijtplaat is te groot, stel deze af. Zie Hoofdstuk 4.
<i>De invoer verloopt niet soepel</i>	→ Het mes is bot, slijp of vervang het. Zie hoofdstuk 4.
<i>Het mes raakt de slijtplaat</i>	→ Maak de aandrijfriem los; stel de riemspanning af. Zie Hoofdstuk 4. → Verwijder vuilophopingen uit de vultrechter en afvoerschacht.

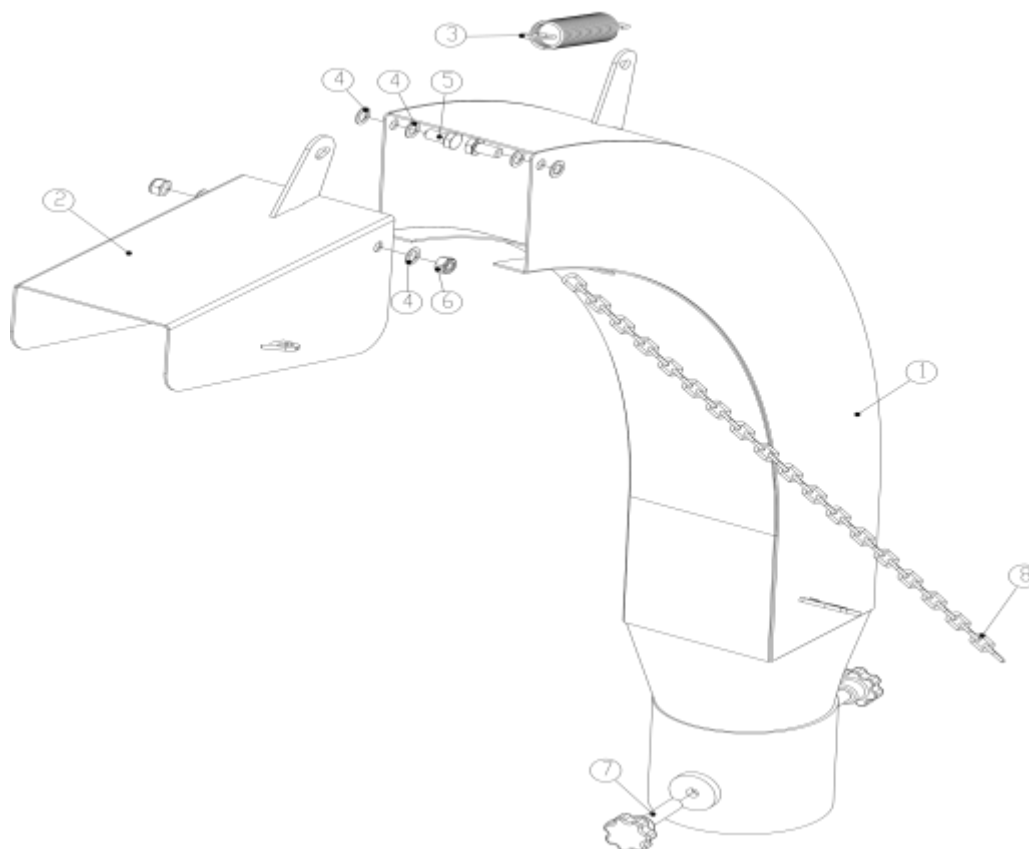
Hoofdstuk 6: Onderdelen en diagrammem

Onderdelenlijst en diagram Samenstelling van de houtversnipperaar



Onderdeel	Materiaalcode	Onderdeelnr.	Beschrijving	Hoeveelheid	Opmerking
1		LWC130.012	Lasstuk ophanging	1	
2		LWC130.002	Montage afvoerschacht	1	
3		LWC130.003	Montage hoofdframe	1	
4		LWC130.004	Montage voedingsdoos	1	
5		LWC130.005	Montage vultrechter	1	
6		LWC130.006	Montage olietank	4	
7	11000100331	BX42S.109	Koppelingspen - Boven	1	
8	11000100320	LG180.105	Koppelingspen - Onder	2	
9	11011700014	Φ11*45	Aftakaspn	3	
10	11011800135	LWC130	Vierkante buisplug 50*50	2	
11	14040100004	GB/T96.2-2002	Grote sluitring 12×3	12	
12	14050100006	GB/T889.1-2000	Borgmoer M12	14	
13	14040000004	GB/T95-2002	Sluitring12×2.5	42	
14	14010100069	GBT5783.2000	Bout M12*35	14	
15	14020000008	GBT93.1987	Veerring 12	12	
16	14010100072	GBT5783.2000	Bout M12*45	11	
17	14010100071	GBT5783.2000	Bout M12*40	2	
18	14010100040	GBT5783.2000	Bout M10*30	8	
19	14040000003	GB/T95-2002	Sluitring 10×2	14	
20	14050100003	GB/T889.1-2000	Borgmoer M10	8	
21	11000000047	BCRL200.126	Aftakashaak	1	
22	11000000640	LWC130.119	Houder aftakashaak	2	
23	11010400054	05B-800 met veiligheidsbout	Aftakas	1	

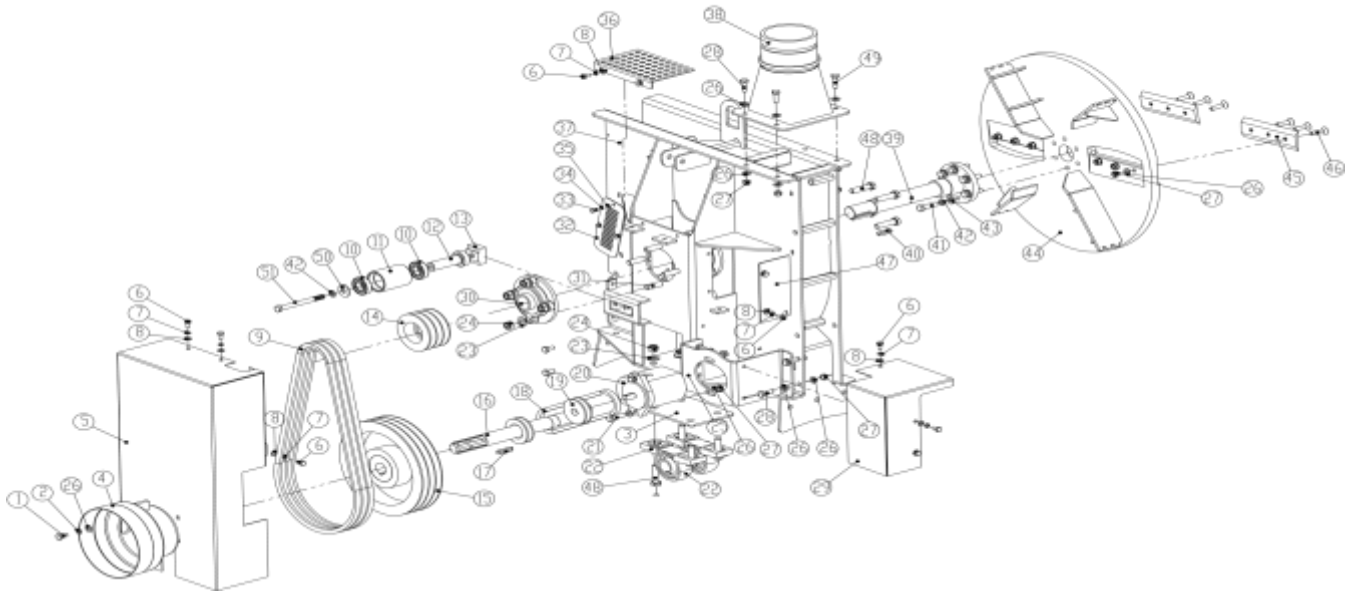
diagram Montage afvoerschacht



6:

Onderdeel	Materiaalcode	Onderdeelnr.	Beschrijving	Hoeveelheid	Opmerking
1	11000201469	LWC130.022	Lasstuk afvoerschacht	1	
2	11000201471	LWC130.024	Afdekking afvoerschacht	1	
3	11010300051	LWC130.211	Veer	1	
4	11011800000	11*30*1	Nylon sluitring	6	
5	14010100038	GB/T 5783-2000	Bout M10*20	2	
6	14050100003	GB/T 889.1-2000	Borgmoer M10	2	
7	11011800136	LWC130	Zevenhoekige Bout M12x50	2	
8	11010500024	BX62.118	Ketting	1	

Montage hoofdframe



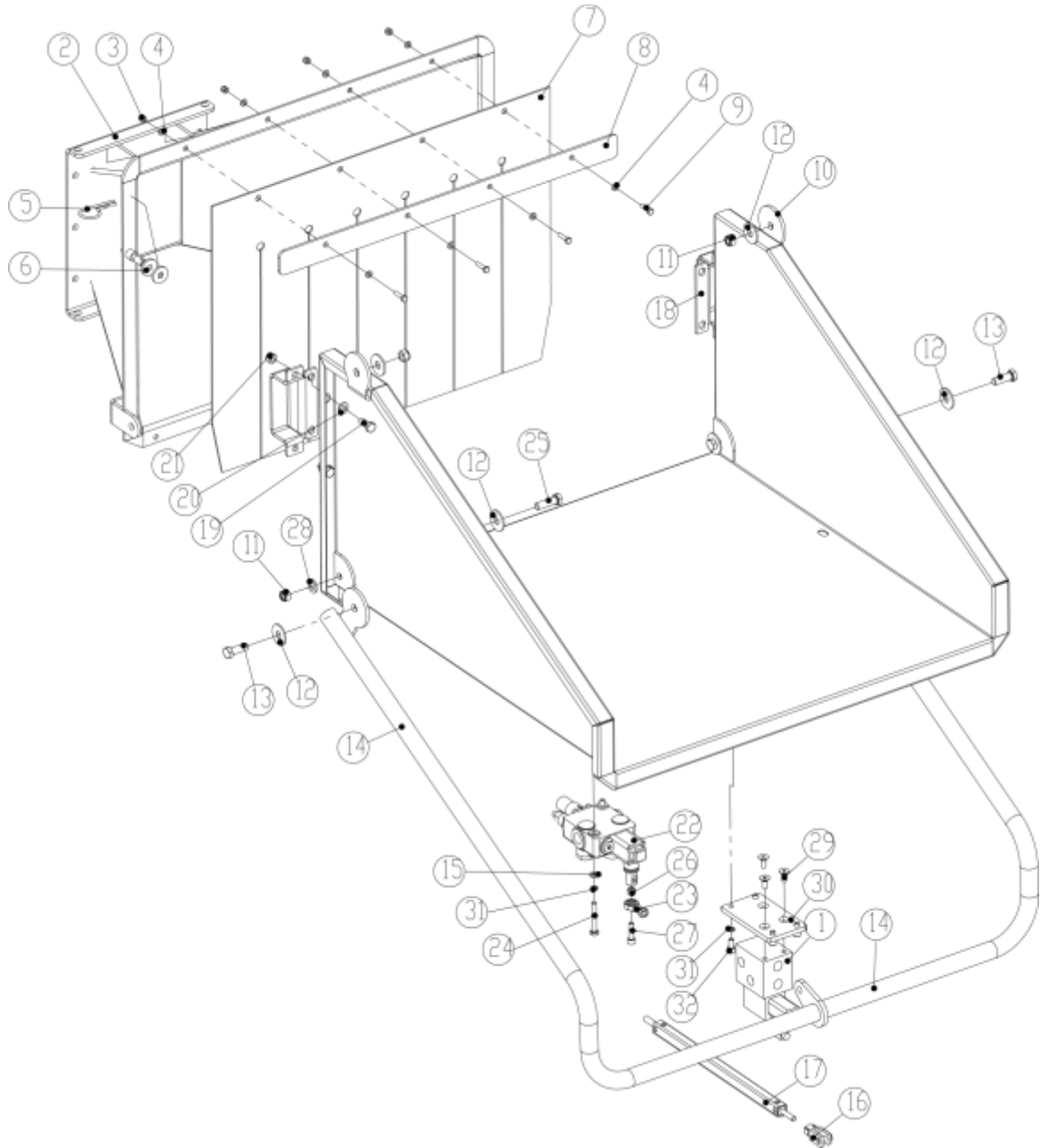
Onderdeel	Materiaalcode	Onderdeelnr.	Beschrijving	Hoeveelheid	Opmerking
1	14010100038	GB/T 5783-2000	Bout M10*20	4	
2	14020000007	GB/T 93-1987	Veerring10	4	
3	11000000645	LWC130.124	Montageplaat lagerzitting	1	
4	11011800013	EF175.127	Afscherming aftakas	1	
5	11000201476	LWC130.029	Lasstuk riemafscherming	1	
6	14010100016	GB/T 5783-2000	Bout M8*16	14	
7	14020000006	GB/T 93-1987	Veerring 8	14	
8	14040000002	GB/T 95-2002	Sluitring 8×1.6	14	
9	11011300047	XPB 17*1397	Belt	3	
10	11011500019	GB/T 276-94	Diepgroefkogellager6205-ZZ	2	
11	11000100627	LWC130.105	Meeloprool	1	
12	11000100626	LWC130.104	As meeloprool	1	
13	11000100625	LWC130.103	Blokbeveiliging	1	
14	11011400050	SPB 106-3-1610-35	Aangedreven schijf 1	1	
15	11011400049	SPB 280-3-3020-35	Riemschijf 1	1	
16	11000201611	LWC130.030	Lasstuk aandrijfvas	1	
17	14030000011	GB/T 1096-1979	Spie 10×45	1	
18	11011300048	V 13*710	Riem voor hydraulische pomp	1	
19	11000100629	LWC130.111	Riemschijf 2	1	

Onderdeel	Materiaalcode	Onderdeelnr.	Beschrijving	Hoeveelheid	Opmerking
20	11010900025	L37 (in 7/8.14UNF,out 3/4.16UNF) linkshandig	hydraulische pomp 2PF18LJ37P02L	1	
21	14010100042	GB/T 5783-2000	Bout M10*40	2	
22	11011500064		Lagerzitting UCP207 (Staal)	2	
23	14040000005	GB/T 95-2002	Sluitring 14×2.5	12	
24	14050100007	GB/T 889.1-2000	Borgmoer M14	12	
25	11000201473	LWC130.026	Lasstuk Pompsteun	1	
26	14040000003	GB/T 95-2002	Sluitring 10×2	27	
27	14050100003	GB/T 889.1-2000	Borgmoer M10	14	
28	14010100040	GB/T 5783-2000	Bout M10*30	5	
29	11000000633	LWC130.101	Afscherming hydraulische pomp	1	
30	11011500104	UCF208	Lagerzitting (SST)	2	
31	14010100093	GB/T 5783-2000	Bout M14*50	4	
32	11000000637	LWC130.109	Toegangspaneel Hakselaarmes	1	
33	14010100001	GB/T 5783-2000	Bout M6*12	3	
34	14020000005	GB/T 93-1987	Veerring 6	3	
35	14040000001	GB/T 95-2002	Sluitring 6×1.6	4	
36	11000000636	LWC130.108	Bovenste toegangspaneel	1	
37	11000201458	LWC130.011	Lasstuk voedingsdoos	1	
38	11000201469	LWC130.022	Lasstuk Uitlaatpoort	1	
39	11000201475	LWC130.028	Lasstuk Aandrijfias	1	
40	14030000000	GB/T1096.1979	Spie 10×40	1	
41	14010300020	GB/T 5783-2000	Bout M12*45*1.5	6	
42	14020000008	GB/T 93-1987	Veerring 12	7	
43	14040000004	GB/T 95-2002	Grote Sluitring 12×2.5	6	
44	11000201462	LWC130.015	Lasstuk Vliegwiël	1	
45	11010200063	LWC130.201	Hakselaarmes	2	
46	14060100034	GB/T 70.3-2000	HSCHS M10*40	6	
47	11000000635	LWC130.107	Kleine afdekking	2	
48	14010100094	GB/T 5783-2000	Bout M14*55	8	
49	14010100041	GB/T 5783-2000	Bout M10*35	2	
50	14040100004	GB/T 96.2-2002	Grote Sluitring 12×3	1	
51	14010100057	GB/T 5782-2000	Bout M12*130	1	

Onderdeel	Materiaalcode	Onderdeelnr.	Beschrijving	Hoeveelheid	Opmerking
1	11000201472	LWC130.025	Lasstuk afscherming hydro-motor	1	
2	14010100016	GB/T 5783-2000	Bout M8*16	7	
3	14020000006	GB/T 93-1987	Veerring 8	9	
4	14040000002	GB/T 95-2002	Sluitring 8×1.6	23	
5	14010100016	GB/T 5783-2000	Bout M8*16	2	
6	11000000634	LWC130.106	Achterste toegangspaneel	1	
7	11000201474	LWC130.027	Lasstuk bovenkant voedingsdoos	1	
8	14010100042	GB/T 5783-2000	Bout M10*40	2	
9	11011500062		Lagerzitting UCFL204	1	
10	11000100632	LWC130.115	Schuif	2	
11	11000100634	LWC130.117	Huls	4	
12	14040000003	GB/T 95-2002	Sluitring 10×2	9	
13	14050100003	GB/T 889.1-2000	Borgmoer M10	7	
14	11010300053	LWC130.203	Zelfstellendeveer	2	
15	14001900000	M12	Hefbout M12	4	
16	14040000004	GB/T 95-2002	Grote Sluitring 12×2.5	8	
17	14050100006	GB/T 889.1-2000	Borgmoer M12	6	
18	14050100002	GB/T 889.1-2000	Borgmoer M8	10	
19	14010100020	GB/T 5783-2000	Bout M8*30	4	
20	11000100633	LWC130.116	Slijtschuif – Boven	2	
21	14010100071	GB/T 5783-2000	Bout M12*40	2	
22	11000201463	LWC130.016	Lasstuk rollerbeugel	1	
23	11011900011	φ25*8*55	Stalen koppeling	1	
24	14030000002	BP.GBT2	Spie 8*32	1	
25	11010900069	155160A6912AAATH	Hydro-motor (As is \varnothing 25mm)	1	
26	11000201464	LWC130.017	Lasstuk roller	1	
27	14060100015	GB/T 70.3-2000	HSCHS M8*16	4	
28	11000201461	LWC130.014	Lasstuk voedingsdoos	1	
29	14010100081	GB/T 5783-2000	Bout M12*90	2	
30	14050000004	GB/T 41-2000	Moer M12	2	
31	14060100033	GB/T 70.3-2000	HSCHS M10*35	3	
32	11010200062	LWC130.202	Slijtplaat	1	
33	14010100040	GB/T 5783-2000	Bout M10*30	2	
34	11011800137	LWC130	Handgreep 8-120	2	
35	14060100018	GB/T 70.3-2000	HSCHS M8*30	2	

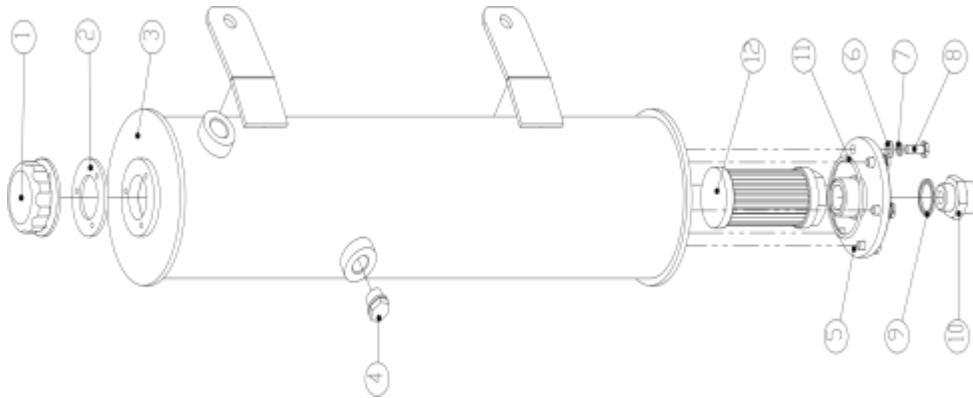
36	14010100001	GB/T 5783-2000	Bout M6*12	2	
37	14020000005	GB/T 93-1987	Veerring 6	2	
38	14040000001	GB/T 95-2002	Sluitring 6 × 1.6	2	
39	11000000647	LWC130.126	Reinigingsafdekking	1	
40	14060200026	GB/T 70.1-2000	SHCS M8*25	4	

Montage vultrechter



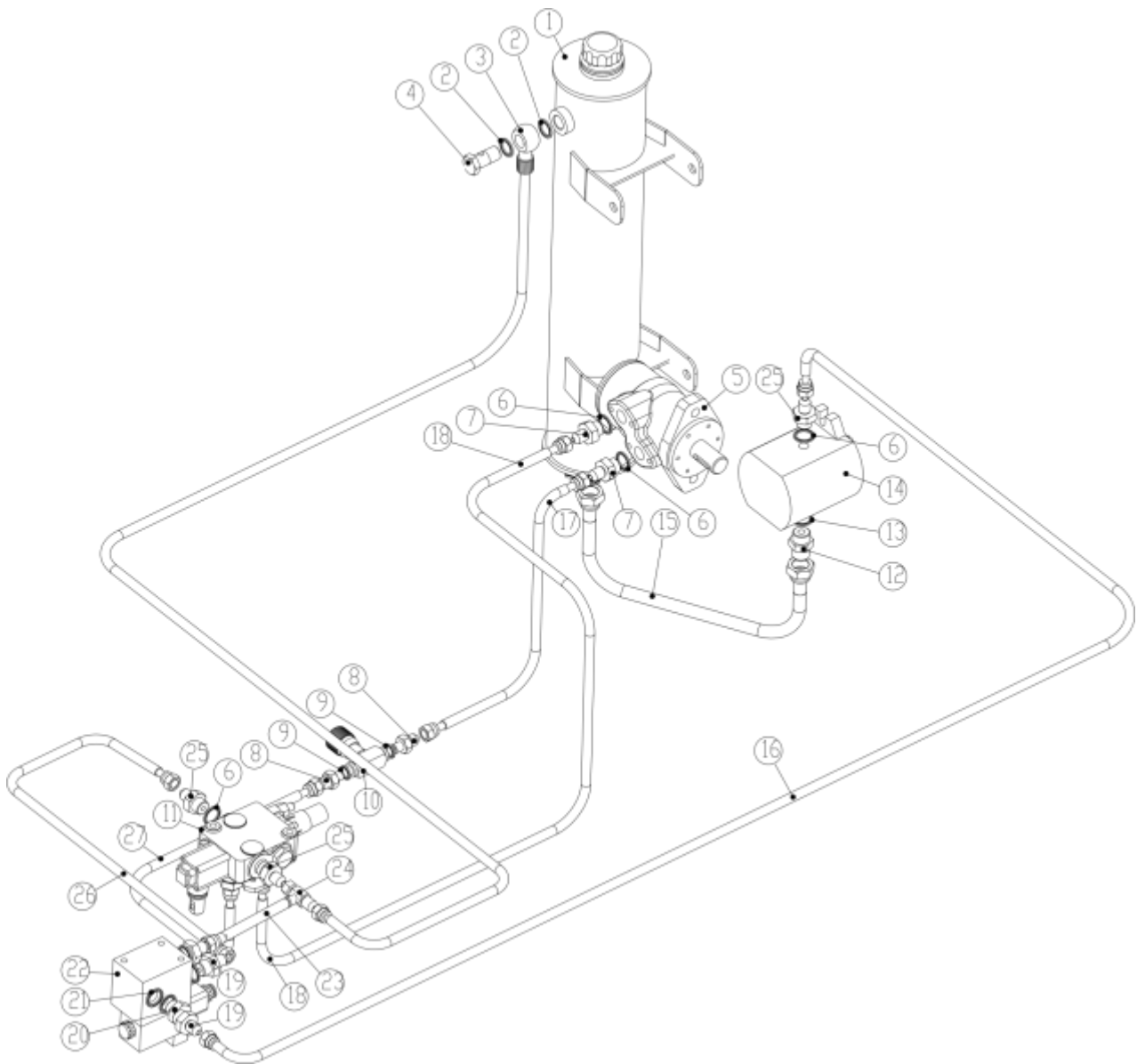
Onderdeel	Materiaalcode	Onderdeelnr.	Beschrijving	Hoeveelheid	Opmerking
1	11010900057	QT15067	Magneetklep	1	
2	11000201465	LWC130.018	Lasstuk vultrechter	1	
3	14050100001	GB/T 889.1	Borgmoer M6	4	
4	14040000001	GB/T 95-2002	Sluitring 6×1.6	8	
5	14011700014	φ4	R type pen	1	
6	11000100631	LWC130.114	Rubberen sluitring	2	
7	11000100630	LWC130.113	Terugslagplaat	1	
8	11000000638	LWC130.112	Rubber platen	1	
9	14010100004	GB/T 5783-2000	Bout M6*25	4	
10	11000201466	LWC130.019	Lasstuk trechter	1	
11	14050100006	GB/T 889.1-2000	Borgmoer M12	4	
12	14040100004	GB/T 96.2-2002	Grote Sluitring12×3	6	
13	14010100069	GB/T 5783-2000	Bout M12*35	2	
14	11000201467	LWC130.020	Transporthandgreep	1	
15	14040000002	GB/T 95-2002	Sluitring 8×1.6	2	
16	11011700005	FK10*20+CL10*20	Verbinding met spanbus (M10*1.5)	1	
17	11000201468	LWC130.021	Lasstuik buis	1	
18	11000000639	LWC130.118	Retarder	2	
19	14010100039	GB/T 5783-2000	Bout M10*25	4	
20	14040000003	GB/T 95-2002	Sluitring 10×2	4	
21	14050100003	GB/T 889.1-2000	Borgmoer M10	4	
22	11010900052	HC-M45/1	Selectieventiel	1	
23	11011500110	GB/T9161-2001	Gewrichtlager M8 (Vrouwelijk deel)	1	
24	14010100025	GB/T 5783-2000	Bout M8*55	2	
25	14010100071	GB/T 5783-2000	Bout M12*40	2	
26	14050000002	GB/T 41-2000	Moer M8	1	
27	14060200027	GB/T 70.1-2000	SHCS M8*30	1	
28	14040000004	GB/T 95-2002	Grote Sluitring 12×2.5	2	
29	14060100016	GB/T 70.3-2000	HSCS M8*20	3	
30	11000000646	LWC130.125	Montageplaat	1	
31	14020000006	GB/T 93-1987	Veerring 8	6	
32	14060200024	GB/T 70.1-2000	SHCS M8*16	4	

Montage olietank



Onderdeel	Materiaalcode	Onderdeelnr.	Beschrijving	Hoeveelheid	Opmerking
1	11010900034	QUQ1 zonder zeef	Luchtreiniger	1	
2		QUQ1 zonder zeef	Rubberen wig	1	Samen met onderdeel 1
3	11000201460	LWC130.013	Lasstuk olietank	1	
4	14001100000	JB/T941.1995	Kijkglas 16*1.5	1	
5	11010600091	FCR200P.214	Olieverbinding	1	
6	14040000001	GB/T 95-2002	Sluitring 6 × 1.6	6	
7	14020000005	GB/T 93-1987	Veerring 6	6	
8	14010100003	GB/T 5783-2000	Bout M6*20	6	
9	11011200002	BS/A19.60(UNF3/4)	Gecombineerde afdichtingspakking (Automatische kern)	1	
10	11010600110	FCR200P.218	Olieverbinding 2	1	
11	11011200132	OD 58* Thk 3	O-Ring	1	
12	11010900070	WU-40*100J	Ingebouwde filter	1	

Hydraulisch controlesysteem



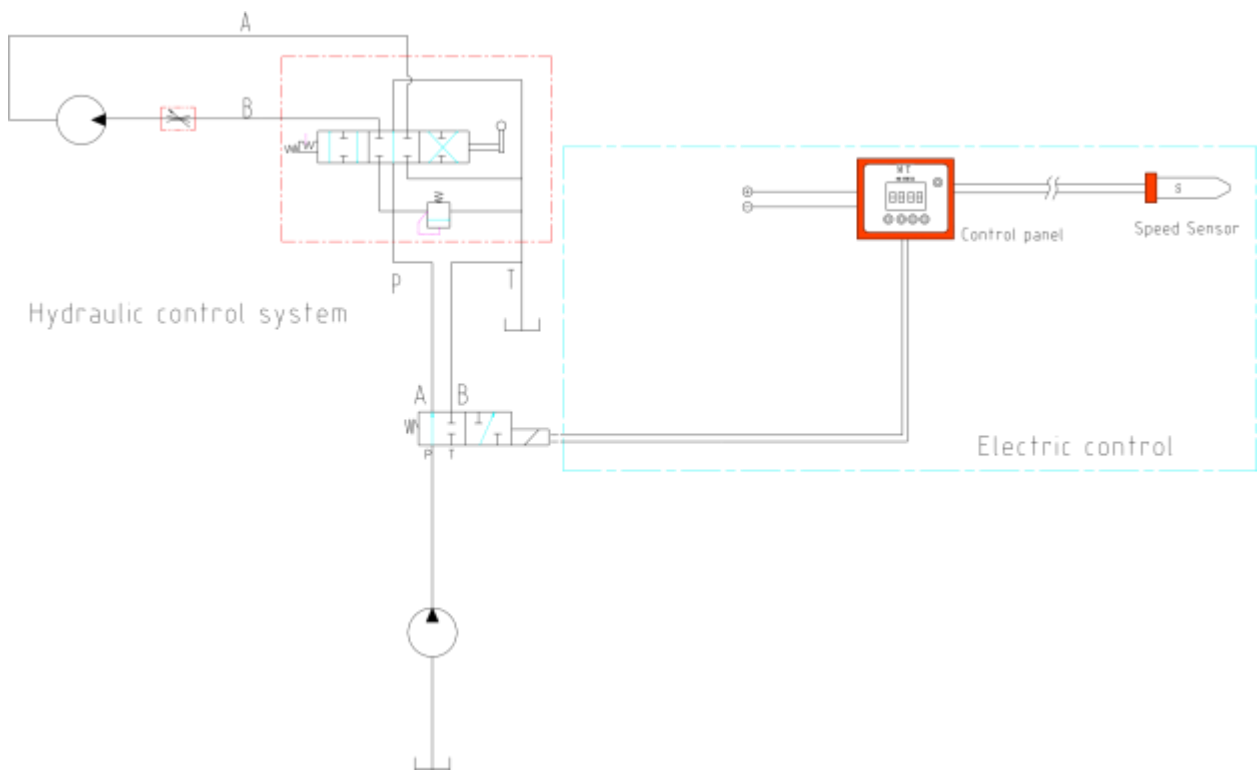
Note: Part Numbers listed are available through W.FC130 Power Equipment.

Onderdeel	Materiaalcode	Onderdeelnr.	Beschrijving	Hoeveelheid	Opmerking
1	11000201460	LWC130.013	Lasstuk olietank	1	
2	11011200010	M18	Gecombineerde afdichtingspakking 18	2	
3	11010700236	LWC130.206	Olie retourleiding	1	
4	11010600006	M18*1.5	Holle Bout	1	
5	11010900069	155160A6912AAATH	Hydro-motor (Axis is \varnothing 25mm)	1	
6	11011200002	BS/A19.60(UNF3/4)	Gecombineerde afdichtingspakking (Automatische kern)	7	
7	11010600078	W.BX42B.126	Motoradapter	2	
8	11010600109	LWC130.210	Gasventielverbinding	2	
9	11011200000	BS/A13.70(G1/4)	Gecombineerde afdichtingspakking (Automatische kern)	2	
10	11010900036	STU.G1\4	Een-weg gasklep G1\4	1	
11	11010900052	HC-M45/1	Selectieventiel	1	
12	11010600079	W.BX42B.130	Inlaataansluiting	1	
13	11011200004	BS/A23.50 (G5/8.UNF7/8)	Gecombineerde afdichtingspakking (Automatische kern)	1	
14	11010900025	L37 (in 7/8.14UNF,out 3/4.16UNF) linkshandig	Hydraulische pomp 2PF18LJ37P02L	1	
15	11010700234	LWC130.204	Inlaatpijp voor de pomp	1	
16	11010700242	LWC130.205D	Inlaatpijp voor magneetventiel	1	
17	11010700237	LWC130.207	Motor inlaatpijp 1	1	
18	11010700239	LWC130.209	Motor oliereturleiding	1	
19	11010600112	LWC130.315D	Koppeling voor magneetventiel	3	
20	11010600077	W.BX42B.123	Ventielverbinding	1	
21	11011200002	BS/A19.60(UNF3/4)	Gecombineerde afdichtingspakking (Automatische kern)	4	
22	11010900057	QT15067	Magneetventiel	1	
23	11010700240	LWC130.310D	Olie retourleiding voor magneetventiel	1	
24	11010600117	LWC130.313	T-stuk	1	

25	11010600077	W.BX42B.123	Ventielverbinding	5	
26	11010700241	LWC130.311D	Inlaatpijp voor magneetventiel	1	
27	11010700238	LWC130.208	Motor inlaatpijp 2	1	

6:

Diagram elektrische bediening



Hoofdstuk 7: Koppelingswaardentabel

Torque Values Chart for Common Bolt Sizes													
Bolt Size (Inches)	Bolt Head Identification						Bolt Size (Metric)	Bolt Head Identification					
	Grade 2		Grade 5		Grade 8			Class 5.8		Class 8.8		Class 10.9	
in-tpi ¹	N·m ²	ft-lb ³	N·m	ft-lb	N·m	ft-lb	mm x pitch ⁴	N·m	ft-lb	N·m	ft-lb	N·m	ft-lb
1/4" - 20	7.4	5.6	11	8	16	12	M 5 X 0.8	4	3	6	5	9	7
1/4" - 28	8.5	6	13	10	18	14	M 6 X 1	7	5	11	8	15	11
5/16" - 18	15	11	24	17	33	25	M 8 X 1.25	17	12	26	19	36	27
5/16" - 24	17	13	26	19	37	27	M 8 X 1	18	13	28	21	39	29
3/8" - 16	27	20	42	31	59	44	M10 X 1.5	33	24	52	39	72	53
3/8" - 24	31	22	47	35	67	49	M10 X 0.75	39	29	61	45	85	62
7/16" - 14	43	32	67	49	95	70	M12 X 1.75	58	42	91	67	125	93
7/16" - 20	49	36	75	55	105	78	M12 X 1.5	60	44	95	70	130	97
1/2" - 13	66	49	105	76	145	105	M12 X 1	90	66	105	77	145	105
1/2" - 20	75	55	115	85	165	120	M14 X 2	92	68	145	105	200	150
9/16" - 12	95	70	150	110	210	155	M14 X 1.5	99	73	155	115	215	160
9/16" - 18	105	79	165	120	235	170	M16 X 2	145	105	225	165	315	230
5/8" - 11	130	97	205	150	285	210	M16 X 1.5	155	115	240	180	335	245
5/8" - 18	150	110	230	170	325	240	M18 X 2.5	195	145	310	230	405	300
3/4" - 10	235	170	360	265	510	375	M18 X 1.5	220	165	350	260	485	355
3/4" - 16	260	190	405	295	570	420	M20 X 2.5	280	205	440	325	610	450
7/8" - 9	225	165	585	430	820	605	M20 X 1.5	310	230	650	480	900	665
7/8" - 14	250	185	640	475	905	670	M24 X 3	480	355	760	560	1050	780
1" - 8	340	250	875	645	1230	910	M24 X 2	525	390	830	610	1150	845
1" - 12	370	275	955	705	1350	995	M30 X 3.5	960	705	1510	1120	2100	1550
1-1/8" - 7	480	355	1080	795	1750	1290	M30 X 2	1060	785	1680	1240	2320	1710
1 1/8" - 12	540	395	1210	890	1960	1440	M36 X 3.5	1730	1270	2650	1950	3660	2700
1 1/4" - 7	680	500	1520	1120	2460	1820	M36 X 2	1880	1380	2960	2190	4100	3220
1 1/4" - 12	750	555	1680	1240	2730	2010							
1 3/8" - 6	890	655	1990	1470	3230	2380							
1 3/8" - 12	1010	745	2270	1670	3680	2710							
1 1/2" - 6	1180	870	2640	1950	4290	3160							
1 1/2" - 12	1330	980	2970	2190	4820	3560							

¹ in-tpi = nominal thread diameter in inches-threads per inch
² N·m = newton-meters
³ ft-lb= foot pounds
⁴ mm x pitch = nominal thread diameter in millimeters x thread pitch

Torque tolerance + 0%, -15% of torquing values. Unless otherwise specified use torque values listed above.

Hoofdstuk 8: Garantie bepalingen

Lozeman Tuinmachines garandeert de oorspronkelijke koper, dat dit product vrij zal zijn van materiaal- en fabricagefouten vanaf de datum van aankoop door de eindgebruiker volgens het volgende schema bij gebruik waarvoor de machine is bedoeld en onder normale voorwaarden en service voor persoonlijk gebruik.

Messen en intrekrollen: Deze worden beschouwd als slijtage delen, waardoor deze niet onder de garantie vallen.

Deze garantie is beperkt tot de vervanging van defecte onderdelen door de fabrikant en de montage door de dealer van een dergelijk vervangend onderdeel, en heeft geen betrekking op slijtagedelen, zoals snijmessen e.d.. Lozeman Tuinmachines behoudt zich het recht voor om machines of onderdelen te inspecteren, die worden geclaimd als zijnde fabricagefout door materiaal of vakmanschap.

Deze garantie is niet van toepassing op een onderdeel of product, die naar het oordeel van Lozeman Tuinmachines is misbruikt of beschadigd door een ongeval of gebrek aan normaal onderhoud en verzorging, of welke is gerepareerd of gewijzigd op een manier die een negatieve invloed op de prestaties of de betrouwbaarheid heeft, of die is gebruikt voor een doel, waarvoor het product niet is bedoeld. Misbruik omvat ook specifiek gebrek aan olieniveaus, smeerpunten en aandrijflijnen goed te onderhouden.

Claims onder deze garantie moeten worden ingediend bij de dealer die het product oorspronkelijk hebben verkocht en alle garantie aanpassingen moeten worden gedaan via een dergelijke dealer. Lozeman Tuinmachines behoudt zich het recht voor om wijzigingen in de materialen of het ontwerp van het product te allen tijde zonder mededelingen door te voeren.

Deze garantie kan op geen enkele manier zo uitgelegd en geïnterpreteerd worden, dat Lozeman Tuinmachines of de wederverkopers van Lozeman Tuinmachines aansprakelijk gesteld kan worden voor directe of indirecte schade, van welke aard dan ook aan eigendommen. Verder kan Lozeman Tuinmachines of de wederverkopers van Lozeman Tuinmachines niet aansprakelijk gesteld worden voor schade als gevolg van oorzaken buiten redelijke controle of door overmacht. Deze garantie is beperkt en omvat in geen beding het verlies van hakselproducten e.d., eventuele kosten of verlies van arbeid, levering, verhuur van machines of andere reden.

Geen enkele andere garantie van welke aard dan ook, expliciet of impliciet, wordt gemaakt met betrekking tot deze verkoop; en alle impliciete garanties van verkoopbaarheid of geschiktheid voor een bepaald doel dat de in deze schriftelijke garantie verplichtingen overschrijden worden hierbij afgewezen en uitgesloten van deze garantie.

CE-



conformiteitsverklaring



E.G.verklaring van overeenstemming voor machines

Lozeman Tuinmachines B.V. , Bemmelseweg 64, 6662 PC Elst (NL)

verklaart hiermede, dat de Loma 3-Punt houtversnipperaar

W.FC130 (aftakasmachine) op basis van het

aftakastoerental van 540 omw./min. tot 720 omw/min ten behoeve van houtversnipperwerkzaamheden tot 130 mm, voldoet aan de bepalingen van de Machinerichtlijn (Richtlijn 2006/42/EG, waarin opgenomen 98/37/EG, 89/392/EEG, 91/368/EEG, 93/44/EEG en 93/68/EEG), alsmede NEN-EN 1553, EN-ISO 14121-1/2 , ISO 11684:2015 en EN 13525:2005+A2:2009.

Opgemaakt door Ingenieursbureau Pigmacom vof, Oud Gastel,

Ir.W.A.J. Piggen.

Gedaan te Elst, 07 - 06 - 2017

Direkteur,
F.J. Lozeman



LOMA AANBOUWWERKTUIGEN

Bemmelseweg 64

NL-6662 PC

Tel: +31-(0)481-371423

Fax: +31-(0)481-375275

E-mail adres

info@lozeman.nl